

ASHIGARA HIGH SCHOOL



神奈川県立
足柄高等学校
令和5年度

「歴史研究部全国大会入賞」

校訓

端正 姿勢を正し、
日々を省みよう

努力 目標を定め、
日々を努めよう

創造 進んで応用し、
日々を創ろう

教育目標

一人ひとりを大切に

生徒の学力向上と、生徒一人ひとりの状況に応じた丁寧な進路支援・指導のもとに、これからの時代に求められる資質・能力を備えた人材を育成します。教育相談や個別支援を積極的に推進します。

きびしく、かつあたたかく

礼節を重んじ、規則を遵守し、豊かな人間性や社会性、他者を思いやる心を育成します。

地域に学び、未来へ羽ばたけ

高い知性と教養と豊かな心を身につけて、地域の発展と郷土の文化・伝統を担い、少子高齢化の進行のもとで共生社会の実現に貢献する人材を育成します。

目指す生徒像（アドミッションポリシー）

- 1 / 将来の自分に向かって自らの課題を発見し、その解決に向けて主体的に考え、今なすべきことにチャレンジし、何事にも果敢に挑む生徒
- 2 / 基本的なルールを守り、自分で自分を律し、他者を思いやることのできる生徒
- 3 / 他者の意見に耳を傾け、判断することができ、自分の意見を明確に伝えようとする生徒
- 4 / 地域に対する理解を深め、地域貢献やボランティア活動に積極的に取り組む意欲のある生徒

教育課程

2024年度入学生（48期生）

2・3年生については教育課程が変更されることもあります

	1	2	3	4	5	6	7	8	9	10	11	12	13	14	15	16	17	18	19	20	21	22	23	24	25	26	27	28	29	30	31	32	33
1年生	現代の国語	言語文化	地理総合	歴史総合	数学Ⅰ	数学A	物理基礎	化学基礎	体育	保健	★書道 ★美術 ★音楽	英語コミュニケーション	※キャリアA 論理・表現Ⅰ	情報Ⅰ	総合的な探究の時間	LHR	※前期実習A																
単位数	2	2	2	2	3	2	2	2	2	1	2	3	2	2	1	1	1																
2年生	文学国語	公共	数学Ⅱ	★数学B 古典探究	★生物基礎	★物理基礎 ★地理総合 ★世界史探究 ★日本史探究	体育	保健	※ベシツ英語A 英語コミュニケーション	★論理・表現Ⅱ ※キャリアB	家庭基礎	選択(必選)	総合的な探究の時間	LHR	※前期実習B																		
単位数	3	2	4	2	2	3	3	1	3	2	2	2	1	1	1																		
3年生 理系α	論理国語	体育	※ベシツ英語B 英語コミュニケーション	★論理・表現Ⅱ ※キャリアC	★数学Ⅲ	★数学C	★物理 ★化学	C選択(自選)	総合的な探究の時間	LHR	※前期実習C																						
単位数	3	3	4	2	5	3	5	2	1	1																							
3年生 理系β	論理国語	体育	※ベシツ英語B 英語コミュニケーション	★論理・表現Ⅱ ※キャリアC	★数学C	★生物 ★化学	A選択(必選) B選択(必選) C選択(自選)	総合的な探究の時間	LHR	※前期実習C																							
単位数	3	3	4	2	4	5	2	2	2	1	1																						
3年生 文系	論理国語	体育	※ベシツ英語B 英語コミュニケーション	★論理・表現Ⅱ ※キャリアC	★古典探究 ★文学国語	★現代の国際関係(2) ★政治・経済(3) ★世界地域史 ★日本地域史 ★現代の地理	A選択(必選) B選択(必選) C選択(自選)	総合的な探究の時間	LHR	※前期実習C																							
単位数	3	3	4	2	2	2	5	2	2	2	1	1																					

★1科目必修選択
※個別支援などが必要な場合に開講

2年生 選択科目	全クラス対象	選択	国語表現/歴史総合/数学Ⅰ/音楽Ⅱ/美術Ⅱ/書道Ⅱ/英語コミュニケーションⅠ/保育基礎
	3年生 理系β 文系対象	A選択	国語表現/世界史探究/日本史探究/生物基礎/書道Ⅱ/英語コミュニケーションⅡ/論理・表現Ⅰ/器楽
		B選択	国語表現/数学A/書道Ⅱ/英語コミュニケーションⅡ/論理・表現Ⅰ/フードデザイン/ソルフェージュ/素描
全クラス対象	C選択	国語表現/公共/英語コミュニケーションⅡ/論理・表現Ⅰ/情報Ⅰ/ビジュアルデザイン	





学習支援・学習環境

習熟度別授業

自分のレベルに合った授業

TT(ティーム・ティーチング)

きめ細やかな学習支援・サポート体制

ICTを活用した授業

視聴覚教材の工夫、各教室にスクリーン設置

朝読書

読書習慣、課題を探究する力
(言語能力、読書力、表現力)を育成



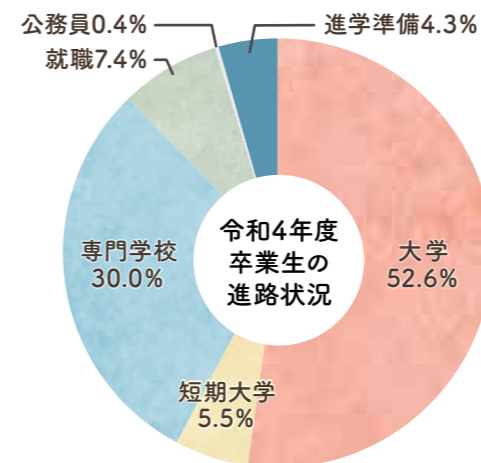
共生社会

地域連携・地域に学ぶ

地域清掃、美化活動、相模人形芝居鑑賞、
地域イベント参加

インクルーシブ教育

障がいの有無に関わらず、共に学び
共に成長する学校



進路指導

- 文理選択
- 夏期講習
- 小論文指導
- 各種ガイダンス
- 実力模試
- 校外模試
- 各種検定
- 職業体験(看護・保育等)
- 進路相談
- 面接指導
- 出願指導



過去3年間の進路状況(抜粋)

大学

弘前大学
県立保健福祉大学
静岡文化芸術大学
青山学院大学
麻布大学
桜美林大学
学習院大学
神奈川大学
神奈川工科大学
鎌倉女子大学
関西学院大学
関東学院大学
北里大学
近畿大学

工学院大学
國學院大学
国際医療福祉大学
国士舘大学
駒澤大学
相模女子大学
上智大学
女子美術大学
成蹊大学
専修大学
玉川大学
中央大学
東海大学
東京電機大学

東京農業大学
東洋大学
独協大学
日本大学
日本社会事業大学
日本女子体育大学
日本体育大学
日本獣医生命科学大学
文教大学
法政大学
明治学院大学
明治大学
横浜薬科大学
立正大学 他

短期大学

小田原短期大学
鎌倉女子大学短期大学部
相模女子大学短期大学部
昭和音楽大学短期大学部
女子美術大学短期大学部
湘北短期大学
日本大学短期大学部 他

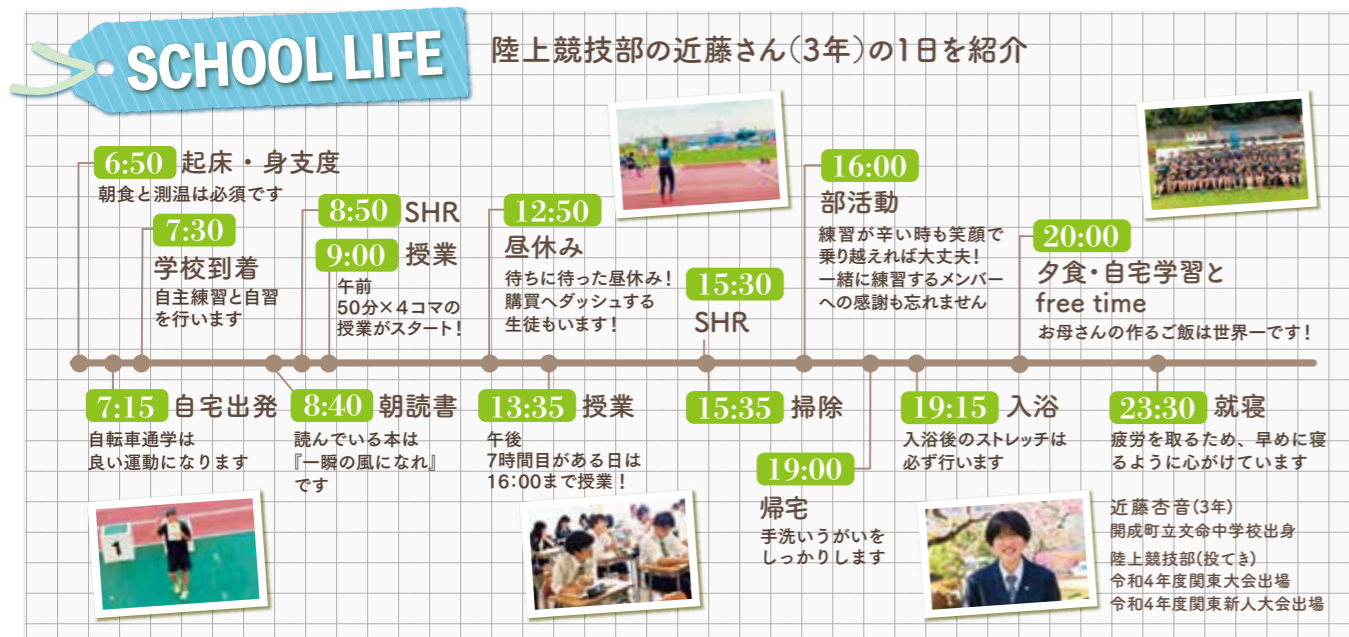
専門学校

厚木看護専門学校
おだわら看護専門学校
湘南平塚看護専門学校
横浜未来看護専門学校
昭和大学医学部付属看護専門学校
神奈川社会福祉専門学校
湘央医療技術専門学校
茅ヶ崎リハビリテーション専門学校
横浜リハビリテーション専門学校
横浜歯科医療専門学校
YMCA健康福祉専門学校
町田製菓専門学校
町田美容専門学校
横浜fカレッジ
横浜理容美容専門学校
町田調理専門学校
浅野工学専門学校
神奈川県西部総合職業技術校

情報科学専門学校
日産横浜自動車大学校
日本工学院専門学校
中央工学校
神奈川県立産業技術短期大学校
大原簿記医療秘書公務員専門学校
国際観光専門学校
日本工学院八王子専門学校
町田・デザイン&建築専門学校
神奈川能力開発センター
神奈川障害者職業能力開発校
厚木総合専門学校
小澤高等看護学院
大原法律公務員専門学校
山野美容専門学校
平塚看護大学校
横浜高等教育専門学校

就職

山北町役場
神奈川県警察
かながわ西湘農業協同組合
(株)ケーズホールディングス
(株)ディスペンパックジャパン
日本郵便株式会社南関東支社
富士フィルムビジネスエキスパート(株)
富士フィルムオプトマテリアルズ 他



部活動

部活動HPへ



運動部

バスケットボール、バレーボール、ソフトテニス、卓球、バドミントン、陸上競技、剣道、サッカー、硬式野球、ワンダーフォーゲル、弓道、ダンス



運動部 活動実績 (抜粋)

弓道部

全国高等学校選抜大会県予選女子団体2位(R2)
県民大会兼国民体育大会県予選女子個人3位.9位
女子団体1位(R3)
関東大会県予選女子個人1位・団体7位(R3)
県総体兼全国総体県予選 女子個人4位・団体6位(R3)
県大会兼関東選抜大会県予選 女子個人9位・11位(R3)
西相地区弓道大会女子個人優勝5位・7位、団体優勝(R4)
県総体兼全国総体県予選女子団体5位(R4)

女子バレーボール部

平塚地区春季大会 第3位(R4)

男子バスケットボール部

小田原協会(U18)優秀選手(R3)

ワンダーフォーゲル部

県総体登山競技関東大会出場・優秀校(R3)

陸上競技部

西相地区夏季大会女子総合1位・女子個人走高跳・ハンマー投・円盤投1位、三段跳・やり投・砲丸投2位(R4)
県総体女子やり投5位・ハンマー投8位・円盤投8位
関東大会出場(R4)
県高校新人大会女子やり投優勝(R4)
関東高校選抜新人選手権大会女子やり投6位(R4)
西相地区秋季大会女子円盤投砲丸投1位他入賞5(R4)

バドミントン部

西相地区夏季大会女子・男子団体3位(R2)
県新人大会地区予選男子個人・ダブルス5位女子個人4位(R2)
男子団体2位・女子団体3位
男子個人5位・ダブルス3位・女子個人4位
男子団体2位・女子団体4位(R3)
関東高校大会県西相地区予選男子団体2位・女子団体3位(R4)
西相地区冬季大会男女個人ダブルス・女子シングルス2位(R4)

文化部・同好会

軽音楽、吹奏楽、茶道、演劇、家庭、美術、生物、放送、写真、イラスト、合唱、歴史研究、英語同好会



文化部・同好会 活動実績 (抜粋)

演劇部

西相地区高校演劇発表会審査員特別賞(R2)

歴史研究部

第27回県高等学校社会科研究発表大会私学理事賞(R3・4)
板橋区教育委員会歴史民俗研究第20回櫻井徳太郎賞高校生の部佳作
第16回全国高校生歴史フォーラム優秀賞・知事賞(R4)
鳥居龍藏記念全国高校生歴史文化フォーラム最優秀賞(R4)

吹奏楽部

第21回西湘アンサンブルコンテスト高校部門銀賞(R2)
第22回 同 コンテスト高校部門銀賞・銅賞(R3)
第22回西湘吹奏楽コンクール高校B部門銀賞(R3)
第23回西湘吹奏楽コンクール高校B部門金賞(R4)
第71回神奈川県吹奏楽コンクール銀賞(R4)
第23回西湘アンサンブルコンテスト高校部門銀賞(R4)



榊島大樹(2年)
開成町立立命中学校出身
硬式野球部

私は野球部に所属しています。足柄高校の野球部は平日はトレーナーさんが指導するメニューや、南足柄球場での練習があり、休日は練習試合の遠征など、野球三昧の日々で、野球好きの私にとっては最高の環境が整っています。勉強面では、数学と英語は少人数制で授業を行い、理解度に合わせながら勉強を進めてくれるので、納得できるまで学習することができます。テスト前には自習室も活用

し、部活も勉強も全力で取り組める環境が整っていると思います。昨年は、2年ぶりに足高祭が行われ、模擬店や各クラスの催し物でとても盛り上がりしました。他にも陸上競技大会や球技大会などの行事もあり、楽しい高校生活を送ることができました。また、球技大会後に食べるPTAの皆さんが作ってくださる足高汁は格別です。私たちと一緒に楽しい高校生活を送りましょう!



塩川悠乃(2年)
南足柄市立岡本中学校出身

私は将来医療関係の職業に就きたいという目標があるため、日々の授業を大切にしています。足柄高校は生徒と先生方の距離が近く、私達に寄り添って分かりやすく優しく教えてくれます。分からなかった所はすぐに聞くなどして「分からない」を無くす努力をし、今から将来の目標に繋がれるよう基礎的な知識や人との関わり方を身に付けられるようにしています。陸上競技大会や足高祭、球技大会が足柄高校では行わ

れます。特に足高祭は企画から全てクラスメイト全員で考え創り上げるため、とても盛り上がります!準備など大変な部分もあるけれど完成したのを見るとクラスの絆が深まったことを感じることができました。足柄高校は、勉強や行事に力を入れられる環境があります。是非1度学校へ足を運んでみてください!



岩田知樹(3年)
大井町立湘光中学校出身
剣道部

私が高校生活で頑張ったことは勉強です。私は昔から勉強があまり得意ではなく、授業についていくことで精一杯でした。そこで僕が魅力を感じたことが、習熟度別の少人数授業です。自分のペースで勉強を進めることができるので、自然と勉強に力を入れるようになりました。このように、自分の能力に合った学習環境が整っていることが足柄高校の大きな魅力の一つだと思います。また、勉強面だけでなく、たくさんの行事があるので充実し

た学校生活を送ることが出来ます。たくさんの行事を通してクラスの仲間との絆を深め、大事な思い出を作ることができました。中でも、私は文化祭で多くの人たちと交流することができ、いい思い出になりました。足柄高校は、全力で高校生活を楽しむ環境が整っています。共に勉強に励み、行事を全力で楽しむ学校生活を送りましょう!



橋本晃征(3年)
松田町立松田中学校出身
軽音楽部

高校生活では、部活動を中心に日々一生懸命過ごしています!部活動は、中学校の頃とは変わった環境の中で新しいことを始めてみようと思い、軽音楽部に入部してバンドを始めました。仲間や先輩たちと一つの目標に向かって切磋琢磨する日々はとても充実していて、真剣に取り組めるとも素敵な環境に恵まれています。高校生は中学生の頃に比べると、できることの範囲が格段に広がります。その中で

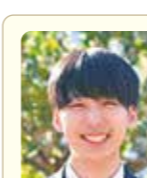
も足柄高校は、新しいことをどんどんと始められるとよい学校です。また、友人や先生方と心配事や不安なことだけではなく、良かったことや楽しかったことを話して笑い合える関係性があり、それが日々の勉強や部活動にもいい作用をもたらし、風通しの良い素敵な学校だと思います。足柄高校でぜひ、楽しい日々を送りましょう!



畔上和華(3年)
小田原市立千代中学校出身
吹奏楽部

私は高校生活の中で、特に部活動に力を注ぎました。中学校でも吹奏楽部に入部していたのですが、高校でも大好きな音楽を続けたいと思い再び吹奏楽部に入部しました。時には辛くて辞めたくなることもあったけれど、仲間と支え合い諦めずに練習を積み重ねることで、夢だった県大会の舞台に立つことが出来ました。県大会という夢は、信頼し合える仲間と皆さんの方々の支えがあったからこそ、叶えることが出来たのだと思っています

ます。足柄高校は優しくお互いに助け合うことのできる生徒で溢れており、吹奏楽部もこんなに仲がよい部活動はあるのかと思うほど、本当に全員が仲良しです。また足柄高校には、心から応援して下さり共に喜びを分かち合える先生方がたくさんいます。素敵な仲間と先生方に囲まれた足柄高校で、一緒に楽しい高校生活を送りましょう!



高橋一星
駒沢大学
文学部歴史学科へ進学
(44期生)
山北町立山北中学校出身

私は歴史研究部に所属しており、レポート作成や鎌倉などへの巡検といった活動に取り組みました。特にレポート作成においては自分の興味ある題材を決め、それに関する史料の整理や読解などから始めていきます。最初はレポートを作成するのは難しかったです。しかし、顧問の先生の手厚い指導を受け部員達と協力して活動していくうちにコツをつかめ、楽しく活動することができました。また、そのおかげで私が3年生の時に作成したレポートが奈良大学の主催する全国大会の優秀賞に選出され、そこでスライドを使った発表をした結果、2位に相当する知事賞を受賞することが出来ました。この部活に入って良かったと思いました。3年生になると第1志望を駒沢大学に決め、受験勉強を始めました。私は塾や予備校には通わず、分からないところは学校の先生に聞くなど、様々な工夫をしました。結果、駒沢大学の文学部に合格することができました。大学では部活で学んだ史料の扱い方やレポートの作成の仕方といったことを活かしつつ、さらに日本史について学んでいきたいです。また、史料の読解から物事を多角的に考える力も養っていきたくです。



芹澤玲奈
北里大学
医療衛生学部
リハビリテーション学科へ進学
(44期生)
開成町立立命中学校出身

私は高校生活の中で1番大切にしたいことは、目標に向かって最後まで努力し続ける事です。私はバドミントン部に所属していました。コロナ禍で練習時間が短くなるなか、それでも自分の成長を信じて頑張りました。その結果、最後の大会では県大会に進む事ができ、努力し続けて良かったと思うことができました。部活を引退してから本格的に受験勉強を始めました。私は将来就きたい職業が決まっておらず、北里大学を第一志望にしていました。受験では英語が1番重要視されていたので、私は英語が1番苦手科目目なので、正直合格が難しいと言われていました。それでも、私はどうしてもこの大学に進学したかったので、受験までの短い期間の中で勉強を続け、沢山の先生方にサポートをして頂きながら英語を少しずつ克服していききました。平日は学校が終わるとそのまま学校の自習室で、休日は町の図書館に通い、開館から閉館まで勉強しました。その結果、北里大学に合格することができました。足柄高校には努力すれば誰もが目標を叶えられる環境があると思います。大学進学後は医療の現場で活躍できるような人になる為に、日々、勉強を続けて頑張ろうと思います。

年間行事

<p>1 学期</p> <p>4月</p> <ul style="list-style-type: none"> 入学式 部活動紹介 部活動見学会 	<p>5月</p> <ul style="list-style-type: none"> 遠足 中間試験 生徒総会 	<p>6月</p> <ul style="list-style-type: none"> 陸上競技大会 三者面談 南足柄美化デー協力 防災訓練 (地震) 	<p>7月</p> <ul style="list-style-type: none"> 期末試験 野球応援 夏期講習 交通安全教室 	<p>2 学期</p> <p>8月</p> <ul style="list-style-type: none"> 夏期講習 実力課題試験 	<p>9月</p> <ul style="list-style-type: none"> 足高祭 (文化祭) 修学旅行 (2年生)
<p>10月</p> <ul style="list-style-type: none"> 特別講座 (相模人形芝居) 生徒会役員選挙 地域貢献デー 中間試験 第1回人権学習会 	<p>11月</p> <ul style="list-style-type: none"> 第2回人権学習会 校内模試 防災訓練 (火災) 	<p>12月</p> <ul style="list-style-type: none"> 期末試験 球技大会 	<p>3 学期</p> <p>1月</p> <ul style="list-style-type: none"> 大学入学共通テスト 進路希望別講演会 (2年生) 校内模試 	<p>2月</p> <ul style="list-style-type: none"> 入学者選抜 小論文模試 (2年生) 	<p>3月</p> <ul style="list-style-type: none"> 卒業式 学年末試験 球技大会 生徒総会

※行事の日程は変更の可能性があります。HPをご覧ください。

アクセス



足柄高等学校 最寄駅からの通学方法

和田河原駅		大雄山駅		新松田・松田駅		開成駅				
自転車	約15分	徒歩	バス	約5分	バス	約15分	自転車	約20分		
			徒歩	約20分					徒歩	約5分
			足柄高校前							
足柄高等学校										

学校説明会等

- 7月15日(土) 県西地区県立学校合同説明会 (三の丸ホール)
- 8月 1日(火) オープンスクール
- 8月13日(日) 県西地区公私合同説明・相談会 (国際医療福祉大学)
- 8月24日(木)・26日(土) 部活動体験・見学days
- 9月 9日(土)・10日(日) 足高祭(文化祭)
- 9月30日(土) 第1回学校説明会
- 11月3日(金・祝) 第2回学校説明会
- 12月9日(土) 個別相談会

追加・変更・中止する可能性があります。
HPで最新情報をご確認ください。また、個別相談は随時受付けております。
ご希望の方は**0465-73-4094**までお問合せください。



神奈川県立 足柄高等学校

〒250-0106 神奈川県南足柄市怒田860番地
TEL 0465-73-0010 FAX 0465-73-3278
最新情報はホームページをチェック!
<https://www.pen-kanagawa.ed.jp/ashigara-h/>

