

イクヒの

Q & A

Q. 生徒の雰囲気はどうか?

素直で落ち着いた生徒が多いです。

Q. 部活動の加入率は?

40～50%くらいです。

学外のスポーツクラブ等で活動している生徒もいます。

Q. 生活指導は厳しいですか?

髪型や服装指導、遅刻指導に力を入れています。

社会に出て困らない習慣を身に付けてもらうためです。

Q. 「通級による指導」とは?

通常の学級に在籍しながら個別的な特別支援教育を受けることの出来る制度です。

特定日の放課後に個別の授業を実施しています。

Q. 高大連携の聴講生制度とは?

放課後に大学に通い、興味のある分野の講義を受けることができます。

深く知りたい分野がある人、好奇心がある人におすすめです。

駅から歩ける
落ち着いた学べる学校です
鳥のさえずりと
緑豊かな自然に囲まれた学び舎が
あなたを待っています



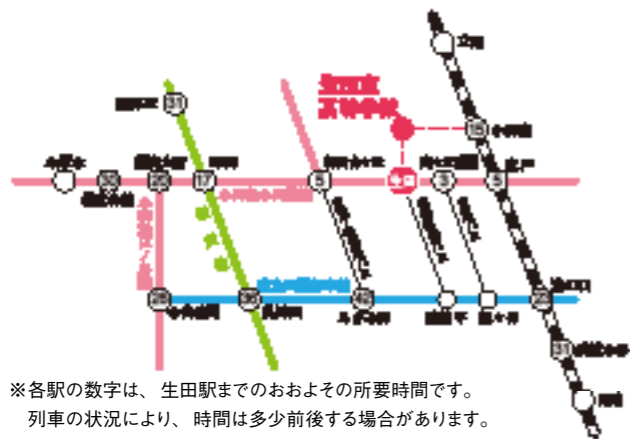
一人ひとりが
輝ける場所



ACCESS

小田急線「生田駅」下車 徒歩10分

南武線「中野島駅」下車 徒歩20分



※各駅の数字は、生田駅までのおおよその所要時間です。
列車の状況により、時間は多少前後する場合があります。



全日制・普通科 神奈川県立 生田東高等学校

〒214-0038 神奈川県川崎市多摩区生田 4-32-1
TEL.044-932-1211(代表) FAX.044-934-4648

お問い合わせ 連携広報グループ

<https://www.pen-kanagawa.ed.jp/ikutahigashi-h/index.html>

詳しくは
ホームページをご覧ください。

いくたひがし 検索



生田東高等学校

2024年度 学校案内



未来を描く イクヒの教育



高等学校DX加速化推進事業(DXハイスクール)採択校になりました!

神奈川県立生田東高等学校
ICT利活用授業 研究推進校

イクヒはiPad

- Google Classroom
- ロイロノート
- スタディサプリ
- ChatGPT (生成AI)

制服紹介

STANDARD STYLE



SUMMER STYLE



ウォッシュアップです。女子はネクタイ・リボン、またスカート・スラックスからお好みのものを選べます。

卒業生のメッセージ ~イクヒで学んだこと~

何気ない日常こそ大切

「日々の授業を大切に」。このことを3年間やりきった事が最終的に自分を救ってくれました。自分はなかなか進路が決まらず、最終的に志望校が決まったのは夏休みでした。公募型推薦という方法を選びましたが、自己推薦書、事前課題、面接、口頭試問と多くの選考があり、その場しのぎでは突破できませんでした。そこで「日々の授業を大切にできた」ことで身に付けた基礎力と応用力が役に立ちました。特に面接や口頭試問は総合力を問う試験なので日々の小さな積み重ねを大切にすることがとっても大切です。みなさんも1日1日を大切に高校生活を楽しんでください。

部活動を通して

私は3年間、卓球部に所属していました。部活動で得たものは、「考える力」です。この力を活かして、市で優勝することができました。さらに学習面にも活かすことで成績を上げ、目指す進路を実現することができました。また、生田東高校でのこの3年間で自分が得たさまざまな経験も大切だと感じています。やれる、やれないで考えるのではなく、自分がやりたいことを大事にして、ぜひ部活動をやってみてください。

観光業を活性化させたい

高校2年生ごろから自分の将来について真剣に考え始めました。小さい頃から電車で遠出するのが好きだったので、中高生の時期はコロナ禍の影響で思うように行動することができませんでした。その反動があったためか、観光系の学部に興味が沸くようになりました。オープンキャンパスに行ったり、先生の話を聞いたりする中でその興味はさらに強くなり、観光学部を総合型選抜で受験するに至りました。進路を選ぶことを難しいと感じる人もいるかもしれませんが、過去の体験からきっかけを見つけるのも一つの方法だと思います。

支えてくれた人に感謝を

私は3年間生徒会活動を頑張ってきました。活動を通して、人前に出る勇気や積極性、責任感を身につけられました。それは、多くの先生方や友達のサポートがあったからこそ経験だと感じています。自分では出来ないと思っていたことも挑戦してみると意外と出来たりします。しかし、その裏側には多くの人の支えがあるからできることなのだ学びました。私は、支えてくれる人に感謝の気持ちを忘れずに過ごしていきたいです。

イクヒのキャリアは3STEP

進路指導グループ・学年を中心に学校全体で、一人ひとりの進路実現のために全力でサポートします！



合格者実績一覧 (過去3年以内) ★は昨年度指定校推薦のあった学校です。

4 年制大学等

- 青山学院大学
- 桜美林大学
- 大妻女子大学
- 神奈川大学
- 神奈川工科大学
- 鎌倉女子大学
- 杏林大学
- ★ 関東学院大学
- ★ 國學院大學
- ★ 国士館大学
- ★ 駒澤大学
- ★ 駒沢女子大学
- ★ 相模女子大学
- ★ 産業能率大学
- ★ 実践女子大学
- ★ 城西大学
- ★ 松蔭大学
- ★ 昭和女子大学
- ★ 専修大学
- ★ 高千穂大学
- ★ 拓殖大学
- ★ 玉川大学
- ★ 多摩大学
- ★ 帝京大学
- ★ 田園調布学園大学
- ★ 桐蔭横浜大学
- ★ 東海大学
- ★ 東京女子体育大学
- ★ 東京都市大学
- ★ 東京農業大学
- ★ 東洋大学
- ★ 東洋英和女学院大学
- ★ 二松學舎大学
- ★ 日本大学
- ★ 文教大学
- ★ 文京学院大学
- ★ 明治学院大学
- ★ 明星大学
- ★ 目白大学
- ★ 横浜創英大学
- ★ 立正大学
- ★ 和光大学

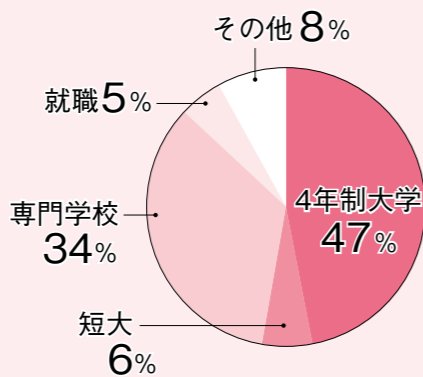
短期大学等

- ★ 和泉短期大学
- ★ 相模女子短期大学部
- ★ 実践女子短期大学部
- ★ 湘北短期大学部
- ★ 洗足こども短期大学
- ★ 鶴見大学短期大学部

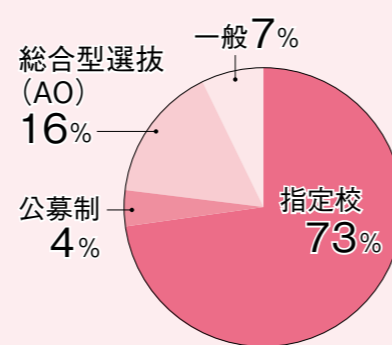
専門学校 (看護)

- ★ 厚木看護専門学校
- ★ 相模原看護専門学校
- ★ 聖マリアンナ医科大学看護専門学校
- ★ 帝京高等看護学院

令和5年度卒業生の進路先割合



令和5年度卒業生 4年制大学進学者の受験種別割合



ていねいな教育

1 学年・2 学年で基礎の定着を図り、3 学年には進路実現に向けてコース選択や科目が組めるカリキュラムになっています。

単位	1 学年	2 学年	3 学年	
			文系	理系
1	現代の国語 (2)*1	文学国語 (2)	論理国語 (2)	
2			論理国語 (2)	
3	言語文化 (2)	国語表現 (2)	【選択】(2) 国語表現 情報デザイン	
4			情報システムのプログラム(2)	
5	地理総合 (2)	歴史総合 (2)	【選択】(3) 日本史探究 世界史探究 地理探究	
6			政治・経済 (3)	
7	化学基礎 (2)	公共 (2)		
8			生物基礎 (2)	倫理 (2) 【選択】(4) 化学 生物
9	数学Ⅰ (3)	【選択】(2) 物理基礎 地学基礎		
10			数学Ⅱ (4)	【選択】(4) 化学 物理 生物
11	数学Ⅲ (3)	体育 (3)		
12			数学Ⅳ (4)	論理・表現Ⅱ (2)
13	数学Ⅴ (5)	英コミュⅢ (4)		
14				体育 (3)
15	保健 (1)	英コミュⅤ (5)		
16				英コミュⅠ (3)
17	論理・表現Ⅰ (2)	英コミュⅦ (7)		
18				家庭基礎 (2)
19	情報Ⅰ (2)	【自由選択】(0~6) 最大3科目 古典探究 数学Ⅰ 物理 生物 化学 音楽理論 素描 論理表現Ⅱ(理系用) 保育基礎 フードデザイン ファッション造形基礎		
20				【芸術の選択】(2) 音楽Ⅰ 美術Ⅰ
21	【芸術の選択】(2) 音楽Ⅱ 美術Ⅱ 論理・表現Ⅰ	【自由選択】(0~6) 最大3科目 古典探究 数学Ⅰ 物理 生物 化学 音楽理論 素描 論理表現Ⅱ(理系用) 保育基礎 フードデザイン ファッション造形基礎		
22				総合的な探究の時間 (1)
23	LHR (1)	LHR (1)		
24				LHR (1)
25	LHR (1)	LHR (1)		
26				LHR (1)
27	LHR (1)	LHR (1)		
28				LHR (1)
29	LHR (1)	LHR (1)		
30				LHR (1)
合計	30	30	24~30	

※()の中の数字は、単位数です。(1 単位で週に 1 時間の授業があります。)
※来年度以降、変更の可能性があります。

※□の科目は、少人数・習熟度別授業です。
※この教育課程については変更になる場合があります。

Close-up 1

小人数・習熟度別の授業ってなに？

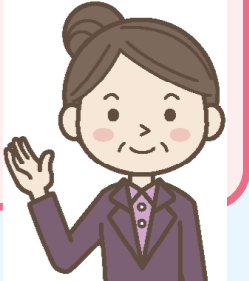
生田東高校では英語 (論理・表現Ⅰ) で少人数授業、数学 (数学Ⅰ) で習熟度別授業を実施しています。英語では40人クラスを2つのクラスに分けて20人授業を行っています。また、数学では生徒の習熟度に合わせて、標準クラスと基礎クラスを用意し、一人ひとりのレベルに合わせて授業を展開しています。



Close-up 2

3年生で分かれるの？

生田東高校では、基礎基本の学力や言語能力の育成、幅広い知識の習得、現代社会を生き抜く力を磨くことを大切にしたいという思いから、1 年 2 年ではなるべく共通の科目を学べるようにしました。また、この間に自己を見つめ、将来を見すえた進路をじっくりと考えてほしいと思います。



多彩な行事

様々な取り組みの中に一人ひとりが輝くチャンスが溢れています。 ※3学期制で多彩な行事を取り入れています。



クラスで団結!
球技大会

地域への
貢献のため
清掃活動
を行っています

修学旅行では
本物の体験が
あなたを
待っています

- | | | | | | |
|---|--|---|--|---|---|
| <p>4月</p> <ul style="list-style-type: none"> ● 始業式 ● 入学式 ● 新入生歓迎会 ● 到達度テスト | <p>5月</p> <ul style="list-style-type: none"> ● 遠足 ● 中間試験 | <p>6月</p> <ul style="list-style-type: none"> ● 東陵祭・体育部門 (体育祭) | <p>7月</p> <ul style="list-style-type: none"> ● 期末試験 ● 終業式 ● 夏期講習 ● インターンシップ | <p>8月</p> <ul style="list-style-type: none"> ● 始業式 ● 課題テスト | <p>9月</p> <ul style="list-style-type: none"> ● 東陵祭・文化部門 (文化祭) |
| <p>10月</p> <ul style="list-style-type: none"> ● 中間試験 ● 修学旅行 ● 専修大学1日体験入学(1年) | <p>11月</p> <ul style="list-style-type: none"> ● 地域貢献活動 ● 到達度テスト | <p>12月</p> <ul style="list-style-type: none"> ● 期末試験 ● 球技大会 ● 終業式 | <p>1月</p> <ul style="list-style-type: none"> ● 始業式 ● 課題テスト ● 3年生学年末試験 | <p>2月</p> <ul style="list-style-type: none"> ● 入学者選抜 | <p>3月</p> <ul style="list-style-type: none"> ● 卒業式 ● 1・2年生学年末試験 ● 球技大会 ● 修了式 |

Pick-up 1

専修大学一日体験

在校生 Nさん

専修大学と連携をしていることが、私がイクヒを選んだ一つの理由です。専修大学一日体験では、実際の授業を受けたり、学食でお昼ご飯を食べたりと、大学生の気持ちを味わうことができました。私は19世紀のフランス経済の講義を受けましたが、パーゲンセールなどの身近な例もあり、とても楽しみながら授業を受けることができました。学食のカツカレーもとても美味しかったです。大学生になってみたいなと思いました。

Pick-up 2

インターンシップ

在校生 Kさん

私は以前から興味があった図書館でのインターンシップに参加しました。実際に使われている機械を使って本の貸出と返却作業を行ったり、一般の人は立ち入り禁止の図書館の裏側に入れてもらったりなど、貴重な体験をしました。司書の方が接客している隣で、貸出作業の体験をした事がとても印象に残っています。いつも落ち着いた雰囲気のある図書館ですが、その裏には司書の方のたくさんの方がいることがわかり、とても良い体験になりました。

活気ある部活動

部活動は生徒が主役です。3年間を輝かせる仲間との出会いが待っています。

- | | | | | |
|---|--|---|---|--|
| [運動部] | | | [文化部] | |
| <ul style="list-style-type: none"> ◆ 硬式野球部 ◆ ソフトテニス部 ◆ 卓球部 ◆ ダンス部 ◆ チャアリーディング部 | <ul style="list-style-type: none"> ◆ 陸上競技部 ◆ バドミントン部 ◆ 剣道部 ◆ 硬式テニス部 ◆ ハンドボール部 | <ul style="list-style-type: none"> ◆ バレーボール部 ◆ サッカー部 ◆ ワンダーフォーゲル部 ◆ バスケットボール部 | <ul style="list-style-type: none"> ◆ 吹奏楽部 ◆ イラスト部 ◆ 演劇部 ◆ パソコン部 ◆ 軽音楽部 | <ul style="list-style-type: none"> ◆ JRC(青少年赤十字)部 ◆ 新聞部 ◆ 美術部 ◆ 茶道部 ◆ 書道部 |



MESSAGE 卒業生 Yさん

吹奏楽に捧げた3年

私は3年間吹奏楽部に所属していました。人数が少ないため、毎年各自で曲を決め、ソロコンクールにも挑戦してきましたが、楽器と向き合うのはとても大変で、どのように自分の思いを表現したらいいのかたくさん悩みました。先生や先輩、プロの先生からモアドバイスを頂き、猛練習に励んだことで、徐々に自分が今表現したい音というものがわかってきました。その結果、全国大会に出場することができました。全国大会の大きなホールでの演奏は、眩しくて楽しくて、私の一生の思い出となりました。1年生の頃から部長を任せられ、不安なことばかりでしたが、後輩をまとめながら練習に励んだ毎日、私自身を大きく成長させてくれたと実感しています。吹奏楽部に入学してよかったです。