

神奈川県立みどり養護学校 いじめ防止等対策マニュアル

▲▲ も く じ ▲▲

I	いじめ問題に関する基本的な考え方	1
II	いじめの未然防止	3
III	いじめの早期発見	6
IV	いじめに対する取組み	7
V	インターネット上のいじめへの対応	10
VI	いじめ防止等のための組織の設置	11
VII	重大事態への対処	13

(付録) 対応フロー図

令和4年3月

神奈川県立みどり養護学校

I いじめ問題に関する基本的な考え方

いじめは、いじめを受けた児童・生徒の心身の健全な成長及び人格の形成に重大な影響を与えるだけでなく、生命に重大な危険を生じさせるおそれがあるものです。

みどり養護学校は、すべての児童・生徒がいじめの被害者にも加害者にもなることのないように、いじめの防止と早期発見に、保護者、地域住民、その他関係者との連携を図りながら、学校全体で取り組みます。いじめが疑われる場合には、放置することのないよう適切かつ迅速に対処し、再発防止に努めます。

みどり養護学校は、すべての児童・生徒が「いじめのない安全で安心な学校生活」を送ることができるように、周囲の友人や教職員との信頼関係を築き、自己肯定感を高めることができる授業づくり、集団づくり、学校づくりをめざします。

1

いじめの定義

「いじめ」とは、生徒等に対して、一定の人間関係にある他の生徒等が行う（当該生徒等が同じ学校に在籍していない場合も含む）心理的又は物理的な影響を与える行為（インターネットを通じて行われるものを含む。）であって、当該行為の対象となった生徒等が心身の苦痛を感じているものをいう。

また、個々の行為が「いじめ」に当たるか否かの判断は、表面的・形式的にすることなく、いじめられた生徒等の立場に立つことが必要である。

○いじめの認知件数が多いことは教職員の目が行き届いていることのあかし
(いじめの認知に関する文部科学省の考え方)

法律上のいじめに該当する事象は、成長過程にある児童・生徒が集団で学校生活を送る上でどうしても発生するものであると考えています。ですから、文部科学省は、いじめの認知件数が多い学校について、教職員の目が行き届いていることのあかしであると考えています。正確に認知し、しっかりと対応していくことが大切だと考えています。

反対に、いじめの認知がなかったり、いじめの認知件数が極めて少なかったりする学校は、いじめを見逃していないかと心配しています。

いじめの認知件数が増えても保護者や地域の方々が不安に思わないよう、普段から「積極的に認知し（件数は増える）、早期対応を行っている」ことを丁寧に伝えてください。

[出典：「いじめの正確な認知に向けた教職員間での共通理解の形成及び新年度に向けた取組について（平成28年3月28日【文科省通知】）」の別添資料「いじめの認知について」より]

2

いじめに対する基本認識

近年のいじめは、従来に比べ特に陰湿となっていること、一方で、遊び半分のものも多く見られることなども指摘されており、問題が顕在化しにくく、事態が深刻化しやすいとも言

われています。

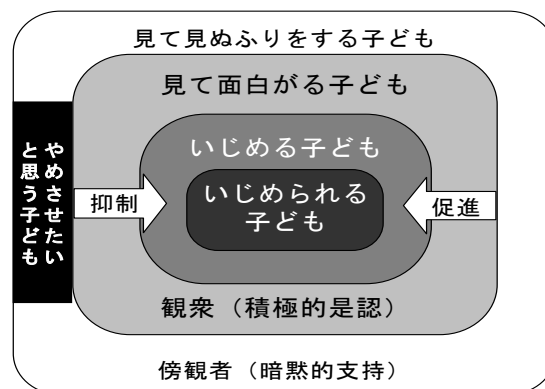
教職員が以下の(1)から(6)までの認識を持ち、いじめ問題に適切に対応することが必要です。

- (1) 「いじめは、いじめを受けた子どもの人権を著しく侵害し、尊厳を損なう人間として絶対に許されない行為である」
- (2) 「いじめは、学校や家庭、地域における生活環境や対人関係等、様々な背景から、様々な場面で起こり得る」
- (3) 「いじめは、どの子どもにも、どの学校でも、起こり得るものである。とりわけ嫌がらせやいじわる等「暴力を伴わないいじめ」は、多くの子どもが入れ替わりながら被害と加害を経験するものである」
- (4) 「いじめは、「被害者」や「加害者」だけでなく、「観衆」や「傍観者」といわれる周囲の子どもも含めた学級や部活動等の所属集団の構造上の問題でもある」
- (5) 「いじめは、大人には気付きにいくところで行われることが多く、発見しにくいものである」
- (6) 「いじめは、その行為や態様により、犯罪行為として取扱われるものもある」

3 いじめの構造

いじめられた子どもは、集団の中で他者との関係を断ち切れ、絶望的な心理に追い込まれていきます。そこには、意図的に孤立させようとする集団の構造上の問題が潜んでいます。いじめは当事者だけでなく、その周りには、はやしたてる「観衆」や無関心を装う「傍観者」の存在があります。

「観衆」が多いと、いじめは一層エスカレートする方向に向かい、また、「傍観者」は、いじめられている子どもから見ると、いじめに暗黙の了解を与えているように見ることがあります。「傍観者」が仲裁者となれるような指導を行うことが大切です。



4 いじめにおける子どもの心理

(1) いじめられている子どもの気持ち

いじめられている子どもは、孤立した状態にじっと耐えていたり、誰とも親しくせず防御的な態度をとったり、いじめられていると認めたくない心理になっていることを理解し、支援することが重要です。

- ア 自尊心を傷つけられたくない、親に心配をかけたくない、告げ口したとしてさらにいじめられるのではないかな等の不安な気持ちから、いじめられている事実を言わない、言えないことが多くあります。
- イ 屈辱をこらえ、平静を装ったり、明るく振る舞ったりすることがあります。
- ウ 自分に原因があるからと自分を責め、自分の存在を否定する気持ちに陥ることがあります。

ます。

エ ストレスや欲求不満の解消を他の子どもに向けることがあります。

(2) いじめている子どもの気持ち

いじめている子どもが悩んでいたたり、寂しい思いをしたりしている場合も多くあります。その子どもの心理面や動機、背景に視点をあて、適切に指導することが重要です。

ア いじめの深刻さを認識しないで、からかいやいたずら等の遊び感覚でいじめを行います。

イ 自分がいじめのターゲットにならないよう、いじめに加わることがあります。

ウ いじめられる側にも問題があると考え、いじめの行為を正当化して考えていることがあります。

エ 学校、家庭、地域社会にある様々な要因を背景として、子どものストレスのはけ口の手段としていることがあります。

オ 差異（個性）を柔軟に受け入れられることができないでいることがあります。

5 学校いじめ防止基本方針の策定

学校いじめ防止基本方針は、いじめ防止等に関する学校の取組についての基本的な方向や、いじめの情報共有の体制、方法及びそれらに基づく早期発見・事案対処等について定めます。学校いじめ防止基本方針を定める意義としては、次のようなものがあります。

- ・学校いじめ防止基本方針に基づく対応が徹底されることにより、教職員がいじめを抱え込まず、かつ、学校のいじめへの対応が個々の教職員による対応ではなく組織として一貫した対応となります。
- ・いじめの発生時における学校の対応をあらかじめ示すことは、児童・生徒及びその保護者に対し、児童・生徒が学校生活を送る上での安心感を与えるとともに、いじめを行う行為の抑止につながります。
- ・いじめを行った児童・生徒への成長支援の観点を基本方針に位置付けることにより、いじめを行った児童・生徒への支援につながります。

II いじめの未然防止

いじめを未然に防ぐには、いじめの態様や特質、原因・背景、具体的な指導上の留意点などについて、校内研修や職員会議等で周知を図り、平素から教職員全員の共通理解を図ることが必要です。

また、学校の教育活動全体を通じて、豊かな心を育て、他人を思いやる心や正義を重んじる心などの豊かな人間性をはぐくみ「いじめを生まない土壌づくり」に取り組むことが大切です。

生徒が安心・安全に学校生活を送ることができるよう、周囲の友人や教職員と信頼関係を築きながら、規則正しい態度で授業や行事、部活動に主体的に参加・活躍できるように授業づくりを行い、学校や地域の特性等を把握したうえで、年間を見通した予防的、開発的な取組を実施することが重要です。

1

いじめ防止のための共通理解と学校体制の確立

いじめは人間として絶対に許されない行為であるという共通認識に立ち、全教職員で児童・生徒を見守っていくためには、いじめの態様や特質、原因・背景、具体的な指導上の留意点などについて、校内研修や職員会議等で全教職員に周知していくとともに、いじめの予兆や悩みがある児童・生徒を見逃さない仕組みづくり、教育相談がしやすい環境づくりなどの学校体制を確立していきます。

- 「基本方針」・「対応マニュアル」等をとおして、共通理解をはかる。
- 校務の効率化をはかり児童生徒にかかわる時間を確保する。
- 教育相談窓口の周知
- 職場内でお互いに話しやすい雰囲気をつくる。

2

児童・生徒との信頼関係の確立

児童・生徒と温かい信頼関係を作り上げていくためには、教職員は日ごろから児童・生徒の障害特性や生活環境等の実態把握に努め、児童・生徒の困り感や心情に寄り添うことを心がける必要があります。また、児童・生徒を一人の人間として尊重し、児童・生徒の気持ちを理解できるよう、教育相談の考え方や態度を身に付けていきます。

また、児童・生徒と同じ目線で物事を考え、児童・生徒たちと場を共有し、児童・生徒のささいな言動から個々の状況を推し量ることができる感性を高めていきます。

- 児童・生徒の行動の意味や気持ちの理解を深める研修、人権意識を高める研修を実施する。
- アセスメントにより児童生徒の実態を把握し、障害特性と発達段階に応じた接し方を工夫する。
- 児童・生徒が安心できるクラス運営に努める。

3

命や人権を尊重し、豊かな人間性を育む

学校は、いじめの未然防止に向けて、人権を尊重し、道徳心や規範意識を高める教育を通じて、“いのちを大切にすること”や“他者を尊重し、多様性を認め合う、思いやる力”を育むことが重要です。

また、子ども一人ひとりが、自分の大切さとともに他者の大切さを認め、他者との関わりの中で、自分の思いを具体的な態度や行動で表せるようにするために、コミュニケーション能力等の育成に努めることが重要です。

- 元気なあいさつ・返事、自分の気持ちを豊かに表現する力を育てる学習を推進する。
- 作業、選択科目など集団の構成を工夫した学習活動を実施する。
- 文化祭・運動会など行事をとおして大集団での学習活動を充実させる。
- 現場実習等の体験学習、交流および共同学習を充実させる。

学校の教育活動全体を通じ、児童・生徒が活躍でき、他者の役に立っていると感じ取ることができるように、また、教職員が児童・生徒に対して愛情を持ち、児童・生徒たちへの温かい言葉かけを行い、児童・生徒が認められている、満たされていると思うように、生徒の自己有用感や自己肯定感を高めていきます。また、生徒たちの自主的、主体的な活動を推進します。

- 授業研究を推進し、児童・生徒の興味・関心を育てる楽しくわかりやすい授業づくり、適切な課題設定等によりできたことが実感できる授業づくりに努める。
- 一人ひとりのニーズに合わせた個別指導を充実させる。
- 児童・生徒が役割や責任を担うことができる場、自らが自己決定できる場の設定に努める。
- 生徒会、同好会などの自主的・主体的な活動を推進する。

学校として特に配慮が必要な児童・生徒に係るいじめについて、当該児童・生徒の特性を踏まえ、日常的に適切な支援が必要です。また、保護者との連携や周囲の児童・生徒に対する必要な指導を組織的に行うことが必要です。

- 発達障害を含む、障害のある児童・生徒に係るいじめについては、教職員が個々の児童・生徒の障害の特性への理解を深めるとともに、個別の教育支援計画や個別の指導計画を活用した情報共有を行いつつ、当該児童・生徒のニーズや特性、専門家の意見を踏まえた適切な指導及び支援を行うことが重要である。
- 海外から帰国した児童・生徒や外国人の児童・生徒、国際結婚の保護者を持つなどの外国につながる児童・生徒は、言語や文化の差から、学校での学びにおいて困難を抱える場合も多いことに留意し、それらの差からいじめが行われることないよう教職員、児童・生徒、保護者等の外国人児童・生徒等に対する理解を促進するとともに、学校全体で注意深く見守り、必要な支援を行う。
- 性同一性障害や性的指向・性自認に係る児童・生徒に対するいじめを防止するため、性同一障害や性的指向・性自認について、教職員への正しい理解の促進や、学校として必要な対応について周知する。
- 東日本大震災により被災した児童・生徒又は原子力発電所事故により避難している児童・生徒に（以下「被災児童・生徒」という。）については、被害児童・生徒が受けた心身への多大な影響や慣れない環境への不安感等を教職員が十分に理解し、当該児童・生徒に対する心のケアを適切に行い、細心の注意を払いながら、被災児童・生徒に対するいじめの未然防止・早期発見に取り組む。

上記の児童・生徒を含め、学校として特に配慮が必要な児童・生徒については、日常的に、当該児童・生徒の特性を踏まえた適切な支援を行うとともに、保護者との連携、周囲の児童・生徒に対する必要な指導を組織的に行う。

いじめ問題は、学校や家庭だけの問題として捉えるのではなく、すべての大人たちの問題として取り組む必要があります。日ごろから家庭や地域と共通理解を図るために、常に開かれた学校づくりに努め、保護者研修会の開催やホームページ、学校だより等による広報活動を積極的に行います。

また、学校運営協議会や学校評議員会等において、いじめに係る状況および対策について情報提供するとともに、連携・協働による取組を進めます。

- ホームページや学校だより、保護者懇談会等で学校の指導方針を明示する。
- 教育相談窓口・いじめ相談窓口（教育相談コーディネーター）を周知する。
- 保護者が担任以外の教職員にも気軽に相談しやすい体制を整備する。
- 通学見守りボランティアなど地域住民、警察・児童相談所など関係機関と日常的連携をはかる。

Ⅲ いじめの早期発見

「いじめは、どの学校でも、どの子どもにも起こり得る問題である」という認識を持ち、大人の目に付きにくい時間や場所で行われたり、遊びやふざけあいを装って行われたりするなど、大人が気付きにくく判断しにくい形で行われることを留意する必要があります。また、いじめられていても、いじめを受けた児童・生徒がいじめを訴えない場合やいじめを否定する場合があるため、注意深く状況を把握する必要があります。

いじめの発見が遅れると、いじめの内容がエスカレートするばかりでなく、関わっている児童・生徒が拡大して関係が複雑になり、解決が困難になります。たとえ、ささいな兆候であっても、いじめではないかとの疑いを持って、早い段階から複数の教職員で的確に関わり、いじめを隠したり軽視したりすることなく、いじめを積極的に認知することが大切です。

そのために、日ごろからの児童・生徒の見守りや信頼関係の構築に努め、児童・生徒が示す小さな変化や危険信号を見逃さないようアンテナを高く保つとともに、教職員相互が積極的に児童・生徒の情報交換を行い、情報の共有を行うことが重要です。

いじめは、陰湿化・潜在化し、把握しにくくなっています。そのため、教職員は日ごろから児童・生徒をしっかりと観察し、行動や生活の様子の変化も見逃さず、いじめではないかという視点で見直し、いじめを見逃さないよう積極的に認知します。

- 児童・生徒の丁寧な観察と教職員間の情報交換・情報共有を推進する。
- 連絡帳等をとおして家庭との連絡を密にし、少しの変化も見逃さないように努める。

2

教育相談を通じた把握

学校全体で定期的な面談の実施や、児童・生徒が希望する時には面談ができる教育相談体制を確立し、いじめられている児童・生徒や周りの児童・生徒、保護者が相談しやすい環境を整備することに努め、児童・生徒、保護者からの相談に真摯に対応することにより、いじめの早期発見につながるようにします。

- 家庭訪問、個別面談(学期1回)を年間計画に位置づけ、相談する時間を確保する。
- 保護者の相談にいつでも誰でも対応できる体制をつくる。

3

アンケート調査による把握

定期的な学校生活アンケート調査を実施し、児童・生徒を客観的に把握することになります。実施方法(記名式や障害特性に応じた書式の変更等)や実施対象については、状況に応じて配慮して実施します。

- 年2回(6月：保護者対象・7月：生徒対象)学校生活アンケートを実施する。

※アンケート調査や教育相談において、児童・生徒が自らSOSを発信すること及びいじめの情報を教職員に報告することは、当該児童・生徒にとっては多大な勇気を要するものであることを教職員は理解しなければなりません。

※アンケート終了後は、すみやかに記載内容を確認し、いじめの訴えや相談があった際は、迅速に対応します。

※アンケート調査や教育相談の記録については、適切に保管します。

IV いじめに対する取組み

いじめの発見・通報を受けた場合には、特定の教職員で抱え込まず、速やかに組織的に対応することが必要です。また、被害児童・生徒を守り通すとともに、教育的配慮の下、毅然とした態度で加害児童・生徒を指導しなくてはなりません。また、家庭や教育委員会への連絡・相談や、いじめの内容によっては、警察等の関係機関との連携が必要です。

このため、教職員は平素より、いじめを把握した場合の対処の在り方について、理解を深めておくことが必要であり、また、学校における組織的な対応を可能とするような体制整備が必要です。

1

いじめの発見・通報を受けた時の対応

いじめを認知した、またはその疑いがあった場合、その場で、いじめを止めるとともに、いじめに関係している児童・生徒に適切な指導を行い、そのいじめに対し、組織対応するため全教職員に周知し、多方面からの確かつ迅速に対応します。さらに保護者の対応についても誠意を持ち、問題解決のために信頼関係と協力体制を確立します。

(1) すぐにいじめを止める

いじめと疑われる行為を発見したら、その場で、すぐにいじめをやめさせる。

(2) 相談や通報に来た児童・生徒の安全確保

話を聞く場合は、他の児童・生徒の目に触れないよう、時間や場所等に十分に配慮する。いじめを知らせてきた児童・生徒を含めて安全確保の徹底をはかる。

(3) 一人で抱え込まない。すぐに管理職に報告 「いじめ対策委員会」へ ※P. 10参照

発見・通報を受けた教職員は一人で抱え込まず、迅速かつ適切に組織で対応する。「いじめ対策委員会」で情報を共有し、問題解決のための方策を検討し、全教職員の協力体制のもと対応する。

(4) 多方面からの情報収集による正確な事実の把握

速やかに管理職の指示のもとに教職員間で連携して対応する。教職員、保護者等の第三者を含めて事実確認等を行う。事実確認は、複数の教職員で対応することを原則とし、当事者のプライバシーや個人情報等の取扱いには十分に注意を払う。

(5) 教育委員会への報告・相談と保護者への説明

校長が責任をもって教育委員会に報告・相談するとともに、関係する保護者に事実確認の結果を伝え、今後の対応方針に理解を求め、協力を要請する。

※ 犯罪行為として取り扱われるべきいじめについては、県教育委員会及び所轄警察署等と連携して対処する。

2

いじめ対応の基本的な流れ

様々な立場からの事実確認した情報を一元化し、いじめの全体像を把握してから、全教職員で対応方針や指導方針を検討し、いじめを受けた児童・生徒やいじめを行った児童・生徒に対する適切な指導や支援を行うとともに、いじめを再び起こさないための学校づくり、集団づくりに取り組みます。それらの内容を関係する保護者に説明し、指導方針や支援方針の具体策を提示し、再発防止への協力を要請します。

なお、児童・生徒の生命、身体又は財産に重大な被害が生じるおそれがあるときは、直ちに所管警察署に通報し、適切に援助を求めます。

(1) いじめられた児童・生徒や保護者への支援

(児童・生徒に対して)

- ・ 本人の気持ちを受容的・共感的に受け止め、心の安定を図ります。
- ・ 事実を正直に言えない場合や認めたくない場合は、最後まで全力で守り通すという姿勢を示すとともに、できる限り不安を除去し、心身の安全を保障します。
- ・ 「あなたが悪いのではない」ことをはっきりと伝えるなど、自尊感情を高めるよう留意し

ます。

- ・児童・生徒の意向を考えながら、必要に応じて学校生活への配慮を行います。

(保護者に対して)

- ・保護者の心情に配慮しながら誠意をもって対応します。家庭訪問等により迅速・正確に事実関係を説明します。
- ・学校での心身の安全を保障します。
- ・学校の指導・支援方針を伝え、保護者と連携を取りながら、解決に向かって取り組みます。

(2) いじめた児童・生徒への指導・支援や保護者への助言

(児童・生徒に対して)

- ・事実と自分の気持ちを率直に表現できるように丁寧に聞き取ります。
- ・問題行動の意味やその背景にある児童・生徒が抱える課題などにも目を向けて事実確認を行います。
- ・いじめの要因や背景を踏まえ、継続的に立ち直りに向けた指導や支援を行います。しかし、すべてが厳しい指導を要するとは限らず、「いじめ」という言葉を使わず指導することもあります。例えば、好意から行った行為が意図せずに相手側の児童・生徒に心身の苦痛を感じさせてしまったような場合、軽い言葉で相手を傷つけたが、すぐにいじめを行った児童・生徒が謝罪し教職員の指導によらずして良好な関係を再び築くことができた場合等においては、柔軟な対応による対処も可能です。

(保護者に対して)

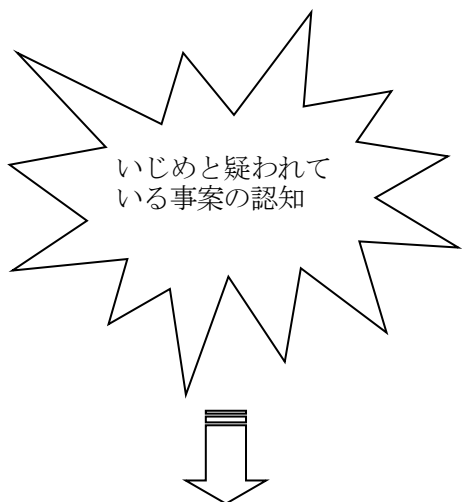
- ・正確な事実を伝え、保護者の思いも聞きながら、いじめが許されないことを理解できるように、学校と保護者が連携して、以後の対応を適切に行えるよう保護者の協力を求めるとともに、今後の関わり方などについて、保護者と一緒に考え、継続的に助言を行います。
- ・児童・生徒が同じことを再び繰り返さないよう、学校と保護者が連携して児童・生徒を育てていく姿勢で対応します。

(3) 周りの児童・生徒たちに対しての働きかけ

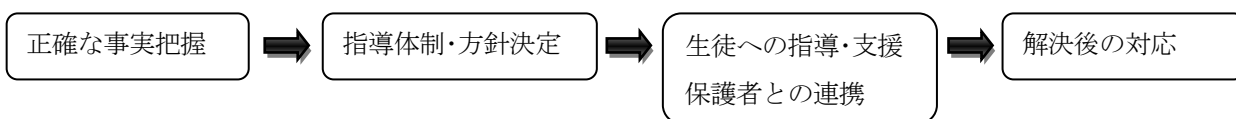
- ・当事者だけに問題をとどめず、いじめを見ていた児童・生徒にも自分の問題として捉えさせ、いじめを抑止する仲裁者になることはできなくても、誰かに知らせる勇気を持つよう指導します。
- ・はやし立てたり、同調したりしている児童・生徒に対しては、それらの行為はいじめに加担していることを理解させるよう指導します。
- ・学級や学年、学校全体の問題として考え、「いじめは人間として絶対に許されない」という意識を児童・生徒たちに広げ、再発防止へ向けた指導を行う。

(4) 経過観察と再発防止に向けた継続的な指導

- ・解決後も、引き続き保護者と連携し、十分な注意を払って経過観察を行い、必要に応じて「いじめ対策委員会」で課題等の検討と事後指導の評価を行い、追加の支援や指導を行う。
- ・いじめの被害者・加害者双方に教育相談コーディネーターや専門職、関係機関の活用を含め、継続的な指導や支援を行う。
- ・いじめの発生を契機として、事例を検証し、再発防止・未然防止のために日常的な取り組みを見直し、再構築する。



- ◎ いじめられた児童・生徒やいじめを知らせてきた児童・生徒の安全の確保
- ◎ 管理職に報告し、「いじめ対策委員会」による対応と情報共有
- ◎ 多方面からの情報収集による正確な事実の把握
- ◎ 指導・支援体制、方針決定
- ◎ 関係する保護者への説明と教育委員会への連絡と相談
- ◎ 児童・生徒への指導・支援、保護者との連携
- ◎ 経過観察と再発防止に向けた継続した指導



※ 上記のフロー図は、一般的な流れになります。

V インターネット上のいじめへの対応

教職員はインターネット上で発信される情報の特質を十分に理解した上で、ネット上のトラブルについての最新の動向を把握することが大切です。

また、パスワード付きサイトやソーシャルネットワーキングサービス（LINE も含む）（以下 SNS）、携帯電話等のメールを利用したいじめについては、大人の目に触れにくく、発見しにくいいため、学校における情報モラル教育をすすめるとともに、保護者においてもこれらについての理解を求めていくことが不可欠です。なお、学校は児童・生徒が自らインターネット上のいじめを防止する意識を持って、望ましい SNS の利用方法を児童・生徒が互いに話し合うなど、児童・生徒の主体的活動が行われる機会を設けることが重要です。

1 未然防止のために

インターネット上で発信されて情報の流通性、発信者の匿名性等、情報の特性を踏まえ、インターネットを通じて行われるいじめを防止し、また、適切に対処することができるよう、保護者と緊密に連携・協力することが不可欠であり、双方で指導を行います。

- 児童・生徒の実態に応じた情報モラル教育を実施する。
- 保護者に必要な情報を提供し連携をはかる。

2 早期発見・早期対応のために

- 学校生活アンケートに、ネットいじめに関する項目を盛り込む。(早期発見)
- インターネット上の不適切な書き込み等は速やかに削除する措置をとる。その際、必要に応じて、法務局、警察等の専門機関に相談・通報し、適切な援助を求める。(早期解決)

3 事案解決後の対応

書き込みを削除できた場合でも、書き込みされた内容のキャッシュ（検索エンジンが検索結果を表示するための索引を作る際に検索にかかった各ページの内容を保存したもの）が残っているため、必要に応じてその後の書き込み状況の経過を見るようにします。

VI いじめ防止等のための組織の設置

いじめ問題への取組みにあたっては、学校長のリーダーシップのもとに「いじめの根絶」という強い意志を持ち、学校全体で組織的に対応することが必要です。また、必要に応じて外部の専門家等が参画することにより、より実効的ないじめ問題の解決に資すると考えられます。

このことから、いじめ問題への組織的な取組みを推進し、共有された情報から組織的に的確に判断する、いじめに特化した「いじめ対策委員会」を設置し、その委員会が中心として、教職員全員で総合的ないじめ対策を行うことが必要です。

また、学校基本方針の策定とともに定期的に見直し等を行い、児童・生徒の状況や地域の実態に応じた取組みを展開することが大切です。

1 「いじめ対策委員会」の設置

学校全体でいじめ問題に対応するために、いじめ問題に取り組むに当たって中核となる「いじめ対策委員会」を設置し、学校基本方針に基づく取組みや年間計画の作成、取組みの見直し等を行います。《定例開催》

また、いじめ事案に対しては機動的に対応し、その情報を集約し、今後の対応方針や指導方針について検討を行う中核的な役割を担います。《緊急開催》同組織内での検討内容や事案の対応等については、職員会議等を通じて全教職員で情報共有します。

(1) 「いじめ対策委員会」の構成

校長(委員長)、副校長、教頭、各グループリーダー(以下 GL)、支援連携 GL、教育相談チームリーダー、教育相談コーディネーター、養護教諭、教育相談チーム員

※必要に応じて次の専門家等の参加を求め、構成員は柔軟に検討し校長が任命する。

弁護士、学校医、臨床心理士、PTA役員、学校運営協議会委員

(2) 活動内容

《定例開催》(学期に1回程度)

①いじめ防止等の取組み内容の検討、基本方針・年間計画の作成・実行・検証・修正

《緊急開催》

②いじめに関する相談・通報への対応、情報の収集・記録・共有といじめの判断

③いじめ事案への対応の検討・決定・実施

※事案調査班と事案対応班を編制して対応する。

事案調査班：事実関係の調査

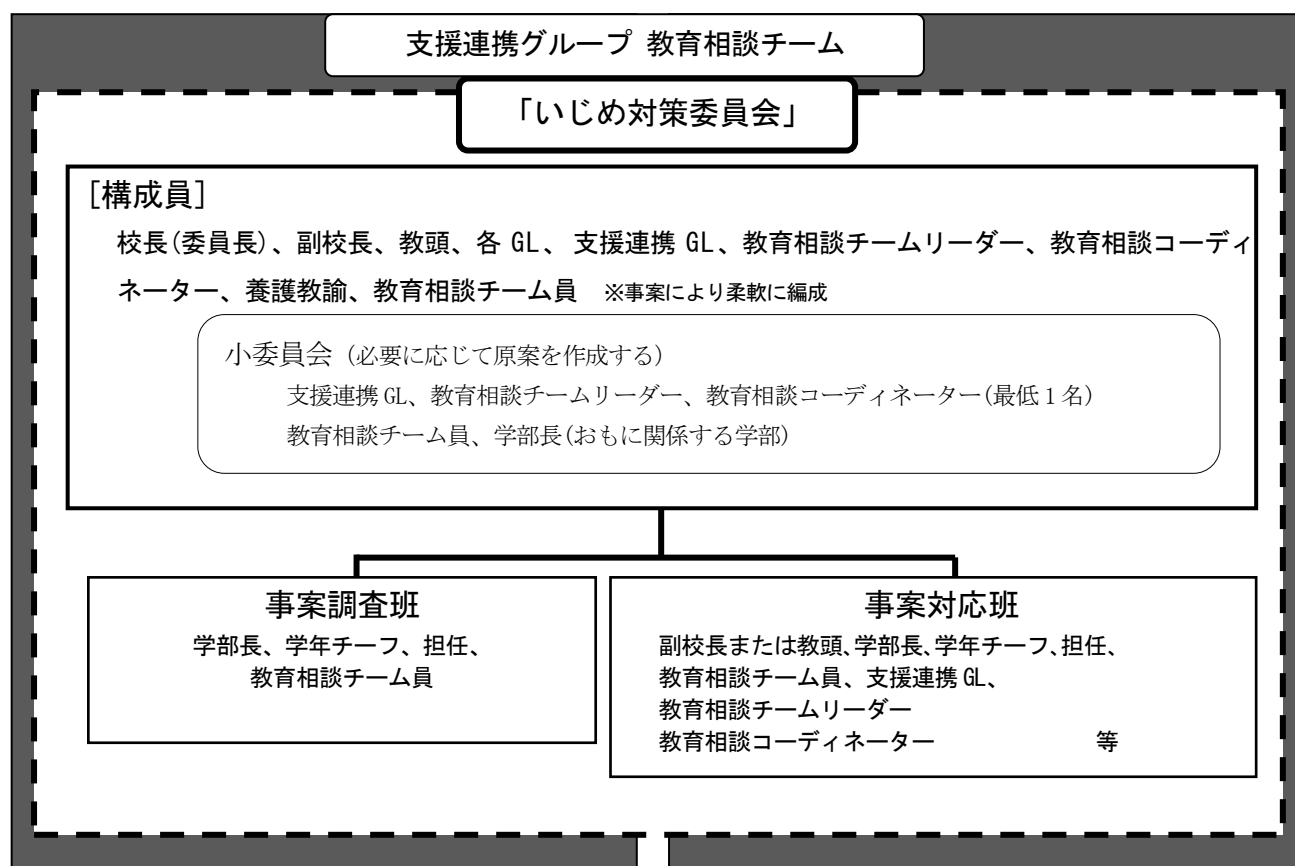
(構成)学部長、学年チーフ、担任、教育相談チーム員

事案対応班：対応(指導)原案の作成

(構成)副校長または教頭、学部長、学年チーフ、担任、教育相談チーム員、支援連携GL、教育相談チームリーダー、教育相談コーディネーター等

2

「いじめ対策委員会」組織図



※各班の業務

事案調査班：事実関係の調査（児童・生徒への聴取、情報の収集・記録・共有）

事案対応班：対応（指導）原案の作成（いじめられた児童・生徒と保護者、いじめた児童・生徒と保護者、周囲の生徒への対応検討）

3 いじめ防止指導等年間計画

いじめの未然防止や早期発見・早期対応、早期解決にあたるためには、学校全体で年間を通じて組織的、計画的に取り組む必要があります。そのため、いじめ防止の観点から、学校の教育活動全体を通じて、いじめ防止に資する多様な取組みが体系的・計画的に行われるよう、年間を通じて取り組みます。

また、いじめへの対応に係る教職員の資質能力の向上を図るための校内研修や、いじめ問題への取組みについての点検を定期的に行い、学校が一丸となって組織的に対応するため、いじめ問題についての共通理解を深めます。

Ⅶ 重大事態への対処

生命または身体の安全がおびやかされるような重大な事態が発生した場合、速やかに県教育委員会や警察等の関係機関へ報告し、関係機関と連携を図りながら重大事態に迅速に対応するとともに、県教育委員会がその事態の調査を行う主体やどのような調査組織とするかを判断します。

事実関係を明確にするための調査を実施した場合、その調査結果をいじめを受けた児童・生徒及びその保護者に対して、情報を適切に提供します。また、その調査結果の報告を受けた県知事が、重大事態の対処または同種の事案の発生の防止のために必要があると認めた場合は、第三者で構成する附属機関が再調査を行います。

1 重大事態の意味

- 児童・生徒が自殺を企図したり、自殺に至った場合
- 身体に重大な傷害を負った場合
- 金品等に重大な被害を被った場合
- 精神性の疾患を発症した場合
- 相当の期間学校を欠席することを余儀なくされている場合（年間30日を目安）
※目安に関わらず、学校または教育委員会の判断による。
- 児童・生徒及びその保護者から重大事態に至ったという申し立てがあった場合
※児童・生徒やその保護者から、いじめにより重大な被害が生じたという申し立てがあったときは、学校が重大事態ではないと考えたとしても、適切かつ真摯に対応するとともに、教育委員会に連絡・相談する。
※児童・生徒やその保護者からの申し立ては、学校が把握していない極めて重要な情報である可能性があることから、調査をしないまま、いじめの重大事態ではないと断言できないことに留意する必要があります。

2

県への報告と「いじめ緊急調査部会」の設置

重大事態が発生した場合、県教育委員会を通じて知事に報告し、県教育委員会はその事案の調査を行う主体やどのような調査組織とするか判断します。調査主体が学校となった場合は、県教育委員会の指導、また、人的措置も含めた適切な支援を受けて調査を行います。

(構成) 「いじめ対策委員会」の構成員 + 専門的知識及び経験を有する者等の第三者

※ 事案内容により構成員については県教育委員会と検討し、校長が任命します。

※ 弁護士、医師、学識経験者、心理や福祉の専門家等の第三者の参加を図り、当該調査の公平性・中立性を確保するよう努めます。

3

「いじめ緊急調査部会」の活動内容

- (1) 学校（いじめ対策委員会）の対応の確認・検証
 - (2) 発生した重大事態のいじめ事案に関する調査
 - (3) 明らかになった事実関係について、いじめを受けた児童・生徒と保護者に対して、適時・適切な方法での提供・説明
 - (4) 県教委への調査結果報告
 - (5) 調査結果の説明について、いじめを受けた児童・生徒または保護者が希望する場合は、当該の児童・生徒または保護者の所見をまとめた文書を添えて、調査結果報告を提出する。
- ※ いじめの重大事態については、国の基本方針及び「いじめの重大事態の調査に関するガイドライン（平成29年3月文部科学省）」により適正に対応します。

4

調査結果の提供及び報告

その調査結果の報告を受けた知事が、重大事態の対処または同種の事案の発生の防止のために必要があると認めた場合は、第三者で構成する機関が再調査を行います。

5

調査結果の公表

学校又は県教育委員会は、いじめ重大事態に関する調査結果の公表について、事案の内容や重大性、いじめを受けた児童・生徒及びその保護者の意向、公表した場合の児童・生徒への影響等を総合的に勘案して、適切に判断することとし、特段の支障がなければ公表を行います。公表を行う場合は、いじめを受けた児童・生徒やその保護者に対して、公表の方針について説明を行うこととします。