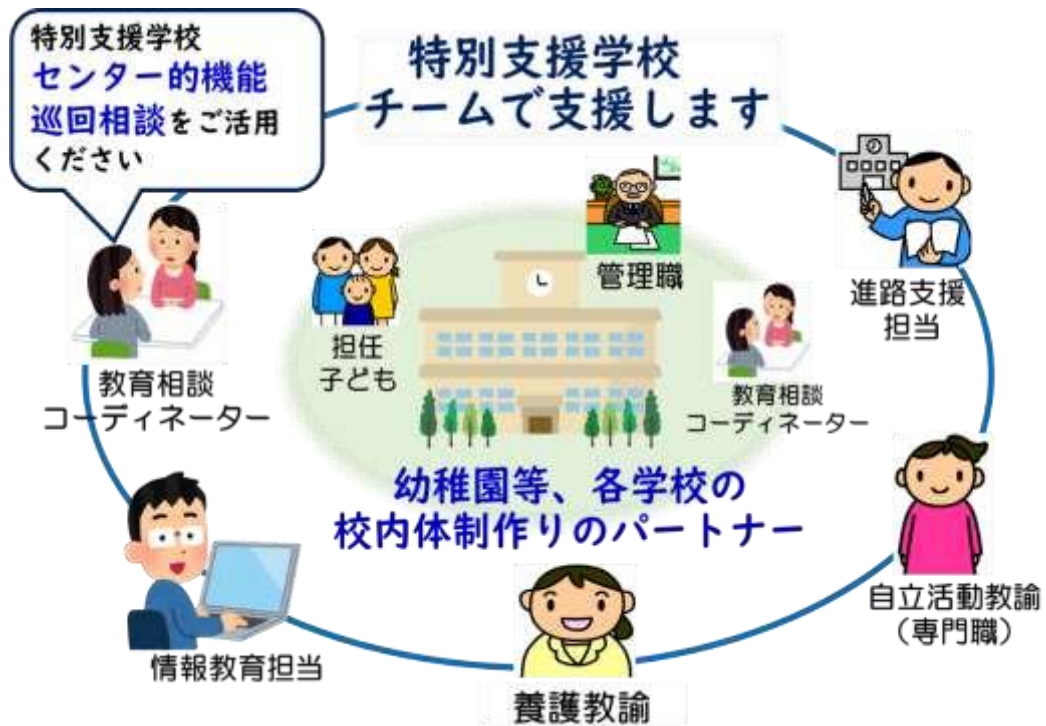


# 教育相談のしおり



神奈川県立小田原支援学校

支援連携部 教育相談

## 【目次】

1. 特別支援学校の地域センター的機能	2
① 巡回相談について	3
② 電話・来校による相談	5
③ 職員研修会について	5
④ 居住地交流の計画立案、授業の相談	5
⑤ 発達段階に応じた教材教具の紹介	6
⑥ インクルーシブマインドを育む授業	7
⑦ 「支援教育スタンダード」の提案	7
⑧ 専門職の活用	8
2. 各種書式	
・ 相談事前資料(様式1)	10
・ 派遣依頼文書サンプル	11
・ ケース会レジュメ用紙(参考)	12
3. 小田原支援学校のホームページの紹介	13



### 連絡先

#### 神奈川県立小田原支援学校

#### 教育相談担当

こがようこ いのうえまみ ひげ たたえこ いしはらなおみ  
古賀陽子・井上麻実・日下田多恵子・石原尚美

電話 0465-37-2732 (直通)

# 1.特別支援学校の地域センター的機能

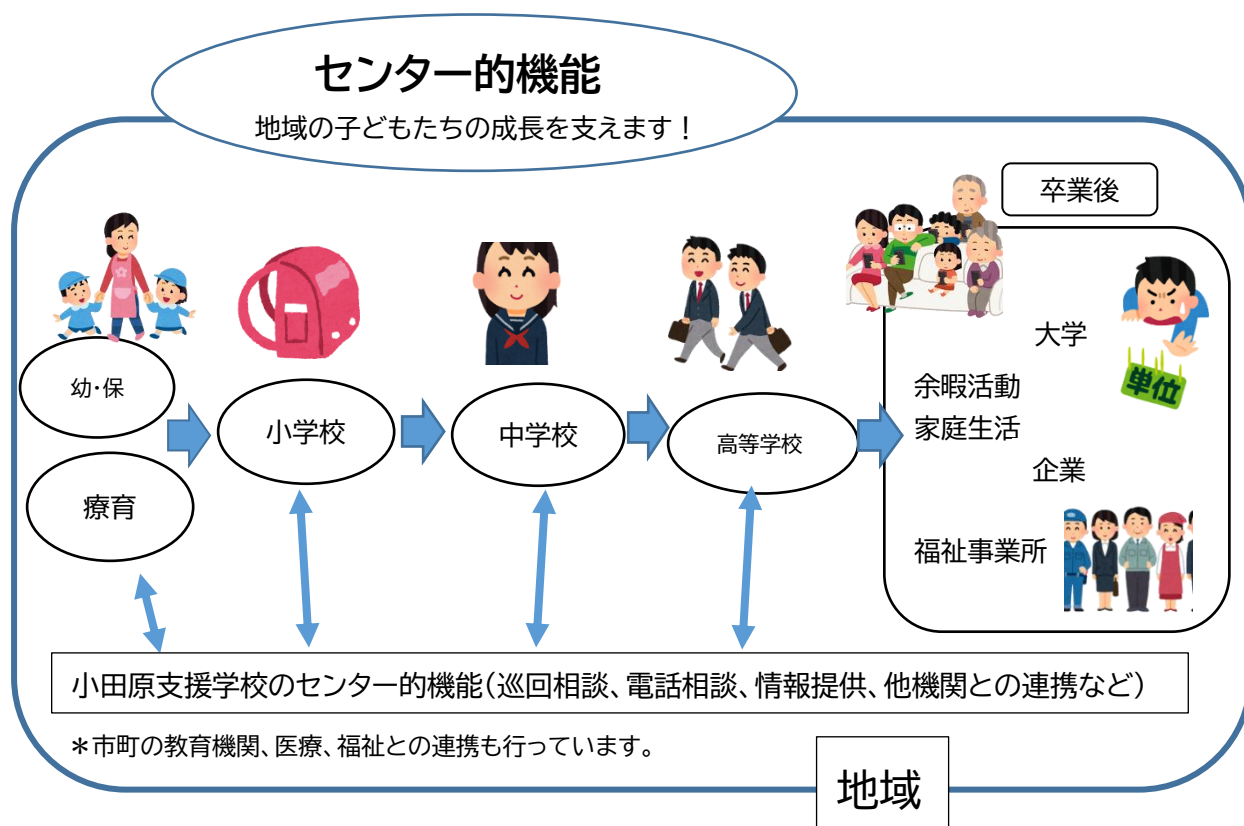
神奈川県では、共生社会の実現に向け、すべての子どもができるだけ同じ場で共に学び共に育つことを目指す、という基本的な考え方のもとで、インクルーシブ教育を推進しています。

特別支援学校は、インクルーシブ教育推進へ向けて、今まで培ってきた専門性を、特別な支援を必要とするすべての子どもたちに対応する支援教育に活かしていくという「センター的機能」という役割を担っています。

小田原支援学校では、センター的機能の一環として、

- ① 巡回相談
- ② 電話・来校による相談
- ③ 職員研修会・・・支援教育、インクルーシブ教育、進路支援などの研修会
- ④ 居住地交流の計画立案、授業の相談
- ⑤ 発達段階に応じた教材教具の紹介
- ⑥ インクルーシブマインドを育む授業
- ⑦ 「支援教育スタンダード」の提案
- ⑧ 専門職の活用

などを行っていますので、ぜひご活用ください。



\*外部相談機関に連絡する前に、支援策に基づき、校内の職員で連携をとり、実践しましょう。  
そして、考えた支援策で改善がみられなかった場合、外部の相談機関に、その情報も伝えましょう。

## ① 巡回相談について

### ■巡回相談とは

- ・ 教育相談担当が、各園、小・中学校に訪問して対象の子どもの行動観察をし、見立てや今後の支援方法について、先生方と一緒に考えます。
- ・ 子どもたちが抱えている課題や困難さを読み解き、どんな支援をしたら課題や困難を乗り越え成長していけるかを考えます。
- ・ 子どもたちが、地域で、地域の学校でよりよく暮らし生活していくための支援方法を考えます。

保育園・幼稚園 小学校 中学校 から こんな相談を受けました

教室を出て  
いってしまう

きれやすい

集中しない  
落ち着きがない

からだの  
使い方

クラスのルールが  
入らない

集団への参加  
がむずかしい

クラスの子との  
トラブルが多い

文字を枠の中に  
書くのが難しい

教室の  
環境設定

医療機関や  
福祉との連携

余暇の  
過ごし方

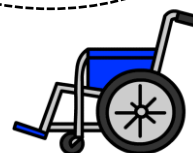
教材・教具  
について

支援機器  
について

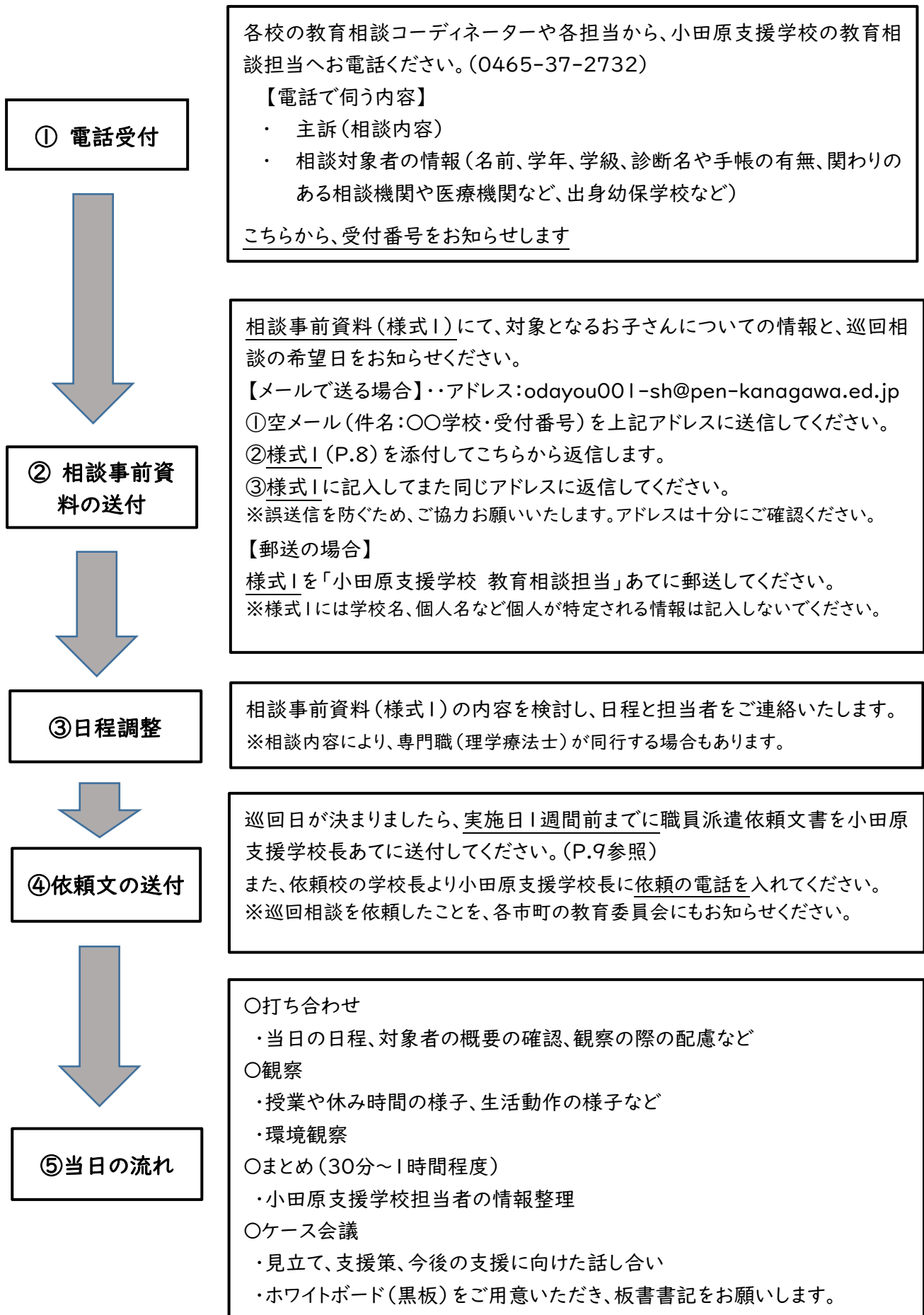
特別支援学級  
のクラス作り

学習しても  
すぐに忘れる

保護者への  
対応の仕方



## ■ 巡回相談の流れ



## ② 電話・来校による相談

先生方や保護者による電話や来校による相談を受け付けています。  
日常の支援のこと、進路支援についてなどお気軽にご相談ください。  
なお、保護者の方にご紹介される場合は事前にご連絡・ご相談ください。

## ③ 職員研修会について

### ■ 職員研修会とは

支援に活かせる様々な研修会を、特別支援学校の職員が行います。

### ■ 派遣職員

教育相談コーディネーター、進路支援担当、専門職、本校職員など

### ■ 依頼方法

まず、本校教育相談担当にお電話でご相談ください。

### ■ 研修会の内容例

- ・ 支援を必要とする子供の見立てや支援方法
- ・ インクルーシブ教育について
- ・ 進路支援・自立と社会参加へ向けて、小中学校でできること
- ・ 肢体不自由と病弱教育
- ・ 障害特性の理解と支援
- ・ 教室の環境整備と構造化
- ・ 地域の小中学校と支援学校の連携

など

## ④ 居住地交流の計画立案、授業の相談

### ■ 居住地交流について

障害のある子どもと障害のない子供がともに活動する交流及び共同学習は、両者にとって、経験を深め、社会性を養い豊かな人間性を育むとともに、お互いを尊重しあう大切さを学ぶ機会となります。小田原支援学校では、居住地交流を地域の学校の先生方と一緒に取り組んでいきたいと考えています。

### ■ 居住地交流の相談

- ・ 居住地交流の計画立案や授業づくりを一緒に考えます。
- ・ 交流クラスへの出前授業を行います。

■ 小田原支援学校のホームページに、居住地交流の指導案集を載せていますので、ご活用ください。

## ⑤ 発達段階に応じた教材教具の紹介

小田原支援学校で活用している教材や、地域の先生方が作られて活用されている教材を、ホームページや巡回相談などで紹介しています。子どもの実態やニーズに合った教材について、お気軽にご相談ください。

### 発達段階に応じた教材教具（小田原支援学校ホームページより）

教材教具を用意するときに、まず子どもの実態をアセスメントし、発達段階に応じた教材教具を用意することが大切です。

このページでは、4つのカテゴリー（言葉・記憶・微細運動・文字）に分けて、特別支援学校で活用している様々な自作教材を載せました。

教材教具名	これぞ何の	分類	ことば・記憶・微細運動
ぬい	言葉(表出)	動物	ことば(表出)



ことば(表出)の教材教具

①箱を見て動物が何を持っているか確認する  
②「DOOROO」と言いながらカードを並べる  
カードの裏と表裏の上にはマジックテープを貼っています。  
③印刷用の紙ファイルに貼って置いて、いつでもセッションを準備しておけます。

教材教具名	言葉	分類	記憶
ぬい	言葉(理解)	動物	ことば(理解)



ことば(理解)の教材教具

①指導者が「これは何の動物か」とことば(理解)の言葉を言いながら順番を待つ  
②→3秒程度  
③指導者が「これは何の動物か」とことば(理解)の言葉を言いながら順番を待つ

教材教具名	微細	分類	運動
ぬい	言葉(表出)	動物	ことば(表出)



微細運動の教材教具

①ピンを刺す  
②→順番に紙テープに入れる  
③順番を覚えてから、テープで確認して別の穴に入れる。

教材教具名	文字(読む)	分類	記憶
ぬい	文字(読む)	動物	ことば(記憶)



記憶の教材教具

①カードを並べ、「リンゴはリンゴで、バナナはバナナ」と言い、子どもも確認したら確認カードで確認する。  
できたら、順番カードを使って「リンゴはリンゴで、バナナはバナナ」と言い、2枚確認できたら確認カードで確認する。できたら、順番カードで確認する。

教材教具名	文字(読む)	分類	文字(読む)
ぬい	文字(読む)	動物	ことば(読む)



文字(読む)の教材教具

①一つずつ渡し、「同じのはどれかな」と聞いてはいる  
②カードの上に合わせて確認し、そのあとでくもをはめて確認  
カードの裏と表裏の上にはマジックテープを貼っています。  
③印刷用の紙ファイルに貼って置いて、いつでもセッションを準備しておけます。

## ⑥ インクルーシブマインドを育む授業

インクルーシブマインドを育む授業を、小・中学校で実施していただけるよう、指導案・教材などをホームページに掲載しています。また、支援グッズの貸し出しも行っています。出張授業をご希望の場合は、ご相談ください。

授業を通して、自分や友達が学びやすい環境を選んだり、考えたりできる子どもを育てます。

### ステップ①「自分を知る・相手を知る・手段を知る」

- 小学校 1 学年 学活 「おたすけぐっずけーむらんどへようこそ」
- 小学校 2 学年 学活 「これってべんりでしょ？メガネとイヤーマフの違い」

### ステップ②「自分と相手の違いを知る・公平と平等について考える」

- 小学校 3 学年 学活 「あなたなら何を使う？～支援グッズ体験しよう」
- 小学校 4 学年 総合 「平等と公平について」

### ステップ③「違いを認めて『過ごしやすい』を考える」

- 小学校 5 学年 学活 「My 集中力 UP グッズを探そう！」
- 小学校 6 学年 学活 「みんなが楽しめる公平な活動を考えよう」

### ステップ④「みんなが『安心』『過ごしやすい』学校を目指して」

- 小学校高学年～中学校向き「ふつうをアップデートしよう」

## ⑦ 「支援教育スタンダード」の提案

特別支援学級の運営に役立つ様々な情報をまとめた「支援教育スタンダード」をぜひご利用ください。

### 【内容】

- ① 特別支援学級スタートダッシュ
- ② 1 年間を見通して
- ③ 心地よい教室づくりの工夫
- ④ 交流計画引継ぎ書
- ⑤ ユニバーサルデザインチェック表
- ⑥ 日課表
- ⑦ 朝の流れ
- ⑧ 着替えの流れ
- ⑨ 給食の流れ
- ⑩ 招く交流
- ⑪ リソースルームの使用方法
- ⑫ 指導のフローチャート
- ⑬ 支援員さんとの連携について
- ⑭ 算数(引継ぎ書)
- ⑮ サイン集



## ⑧ 専門職の活用

小田原支援学校には現在、理学療法士が1名配置されています。教育相談コーディネーターと一緒に、各種相談などに専門的な立場から応じています。

### 理学療法士 (PT)とは……

「姿勢・動作」などの身体に関する支援を行います。発達的な視点を取り入れながら身体の特徴を捉え、児童生徒が自分の身体を意識し、主体性を持って授業に参加しやすいように、先生方と一緒に支援方法について考えます。

#### こんな相談に応じます

##### ・姿勢・運動

姿勢保持が難しい、動きがぎこちない、  
体育の運動の取り組み方など

##### ・補装具・車椅子

車椅子・靴・歩行器・装具等の使用目的調整、車椅子・補装具の修理や作製に関する助言など

##### ・身体の特徴・変化

関節の状態や筋力、動きの特徴などの助言・確認、医療機関への相談の必要性や配慮事項の助言など

##### ・教材・教具について

姿勢保持や運動に関する教材・支援グッズの紹介、情報提供など

##### ・環境設定

教室内外の環境設定・調整、使いやすい福祉用具等の情報提供など

##### ・その他

身体に負担が少ない移乗・介助の方法、日常生活用具や福祉機器の種類、利用できる制度についての情報提供など

※巡回相談では発達検査など、各種検査は実施していません。

また、就学支援の資料に意見を加えることもできません。

## 《専門職の活用(ブロック内活用)》

県立特別支援学校では、自立活動教諭(専門職)として、理学療法士(PT)、作業療法士(OT)、言語聴覚士(ST)、心理職を配置しています

県立特別支援学校では県内を5つのブロックに分け、それぞれのブロックごとに配置された自立活動教諭(専門職)が連携を図り、巡回相談、来校相談等が円滑に行われるような体制を作っています。

作業療法士(OT)、言語聴覚士(ST)、臨床心理士に巡回相談を依頼したい場合も、小田原支援学校へご相談ください。下図の湘南西部・県西ブロック内の特別支援学校に配置された専門職に依頼をすることができます。

### 理学療法士(PT)

**姿勢・動作など身体に関する支援を行います**  
身体の特徴をとらえ、補装具(車いすなど)や介助の方法などの環境設定について検討し、総合的に子どもが授業に参加しやすいように一緒に考えます。

### 作業療法士(OT)

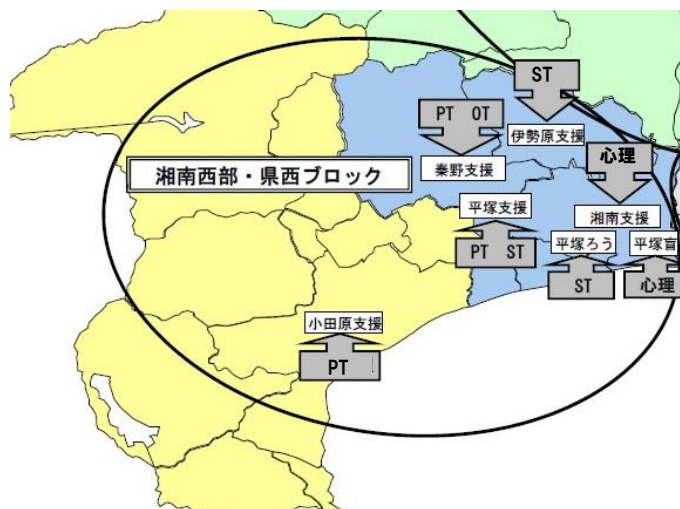
**学習や生活、遊びなど、さまざまな活動に関する支援を行います。**  
その子らしい豊かな生活が送れるよう、食事、着替え、手先の使い方、気になる行動などについて、具体的な支援を一緒に考えます。

### 言語聴覚士(ST)

**ことばやコミュニケーション、食べる力を育むための支援を行います**  
ことばを話すことや理解すること、また要求の伝え方などのコミュニケーションに関すること食べることについて、子どもが持っている力を発揮できるように一緒に考えます。

### 心理職(心理)

**子どもの認知発達に関する支援やメンタルヘルスを行います**  
学習面や生活面、友だち関係などの社会性も含め、生きる力を育むことを目指して、発達全般にかかわる支援を行います。  
知覚や認知の特性に応じた指導方法や内容を一緒に考えます。



令和7年度 専門職配置図

記入代表者:

1. 児童生徒情報

対象児童生徒について、該当する項目を□で囲む・記入してください。

- ・支援級( 知・情・肢・聴・視・病 ) / 通常級 / 通級指導教室
- ・幼稚園・保育園( 年小・年中・年長 ) / 小学校 年 / 中学校 年
- ・手帳( 身体障害者手帳 級 / 療育手帳 A1 A2 B1 B2 未取得 )
- ・発達検査( 検査種類 / 実施年 年 / 判定 )
- ・診断名( )、医療機関・服薬など( )

2. 相談主訴(困っていて相談したい内容)

具体的な内容 <記入例 授業に集中できず、友達にいたずらをするなど不適切な行動を繰り返す。>

3. 対象児童生徒の実態

相談内容に関する 気になる行動	
学習状況 取り組みやすい、もしくは 取り組みにくい教科や活動など	【学習状況】
コミュニケーション 対人関係 教員や他児と関わる上で特徴的なこと	【コミュニケーション・対人関係】
家庭での様子・家族について	
関係機関との連携 (利用や関係している機関など)	
好きなこと、得意なこと	
その他	

4. これまで取り組んできたこと

[ 記入例 ・その都度穏やかな声でやるべきことを促す⇒その時は収まるがすぐに繰り返す。 …など簡潔に。 ]

5. 巡回相談の希望日:調整のため候補日を5つ挙げてください。

① 月 日( ) ② 月 日( ) ③ 月 日( ) ④ 月 日( ) ⑤ 月 日( )



**教育相談 ケース会議**

学年 組

さんの支援・指導について

日時: 令和 年 月 日( ) : ~ :	場所:
出席者:	

**★ケース会の目的★**

**本人について**

○疾患や障害・発達

○心理的なこと

○社会性・対人関係の特徴

**環境について(家庭、友人、地域、関係機関等)**

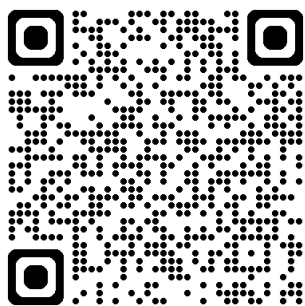
**現在行っている支援**

**課題**

**支援目標**

支援方針		
	具体的な支援計画	役割分担
1		
2		
3		

小田原支援学校のホームページをごらんください!



小田原支援学校ホームページ



こちらをクリック!

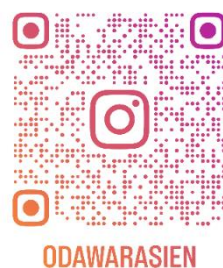
ともに学ぶ  
インクルーシブ教育  
教育相談の部屋

- 教育相談について・・・この「教育相談のしおり」がダウンロードできます。
- インクルーシブ通信・・・足柄小学校でのインクルーシブの取り組みを紹介。
- 居住地交流指導案集・・・居住地交流の記録です。授業の参考に。
- インクルーシブ授業指導案集・・・指導案・ワークシート・資料・授業動画など。
- 発達段階に応じた教材教具・・・ことば、記憶、運動、文字の教材紹介。
- 支援連携だより(だよりん)・・・支援にかかわる様々な情報発信。
- 進路のハンドブック・・・進路支援に関する情報の紹介。
- 支援教育スタンダード・・・特別支援学級の運営に役立つ情報の紹介。

神奈川県立小田原支援学校

〒250-0865  
小田原市蓮正寺 1021

TEL 0465-37-2732(直通)  
FAX 0465-37-5356



ODAWARASIEIN

小田原支援学校公式Instagram  
小田原支援学校の支援、インクルーシブ教育などの  
情報を発信しています!