

# 掲載内容の一覧

令和8年5月号  
No.182

☎045-800-3711

## 校長より

- 令和8年度入学式
- 校長の言葉
- 新入生の言葉 ～「挑戦」～

## 奨学金・防災に関すること

- 大学等予約奨学生採用について

## 5・6月行事予定

## 学習に関すること

- 継続履修科目について
- 仮評定について
- 教科書・副教材代金還付のお知らせ
- 保護者対象学習説明会のご案内

## 学校生活・行事に関すること

- 登下校のルールについて
- スクーリングマナー四原則について
- いよいよ自転車の青切符制度が始まりました
- 図書館通信

## 相談・支援に関すること

- スクーリングスタート
- 個人面談月間について
- Hanataba Cafe+
- メンター制について
- 保健室より
- スクールソーシャルワーカーだより
- 精神科校医による個別相談会について

## 進路に関すること

- 進路の年間スケジュール
- 今年度卒業を予定している人へ
- 進路対策保護者セミナー
- 実務代替説明会
- サテライトだより

それぞれのタイトルを押すと  
そのページに飛べるよ!



# 校長より

令和8年5月号  
No.182

☎045-800-3711

## 令和8年度入学式

4月8日（水）に本校体育館にて、令和8年度入学式を行いました。様々な決意を持った新入生とそれを見守る保護者の想いで体育館がいっぱいになりました。

桜の花が満開をむかえ、暖かな日差しの中、451名が高校生活をスタートさせました。



【入学式の様子】

## 校長の言葉

横浜修悠館高校は今年度19年目を迎え、文化と伝統が積み上げられてきています。その本校の歴史や教育目標とともに、本校の校名の漢字が持つ意味について紹介し、高校生活で実行してほしいこととお話ししました。

### 【修悠館の意味】

「修」しっかりと学習する

「悠」落ち着いて生活する

「館」自分とまわりの人を大切にする場所

### 【高校生活の中で実行してほしい3つのこと】

- 1 通信制の学習を楽しみ、「わかる・できた」という面白さを実感すること
- 2 まわりの人を大切に、自分も大切にすること
- 3 困ったら相談すること



【校長の挨拶】

新入生の皆さん一人ひとりが、決意と希望を胸に入学を迎えたことでしょう。新しい自分へ挑戦してください。高校生活を充実させ、卒業の喜びを手に入れることを願っています。

## 新入生の言葉 ～「挑戦」～

新入生代表の言葉では、2名の生徒が高校生活に向けての希望や決意を語ってくれました。

瀬部 晴輝さん（27組）は、「高校3年間を活用し、英語などの語学力を高めていきたいと考えています。また、海外留学にも**挑戦**し、より広い世界に触れることにより、自分の視野や考え方を広げていきたいです。」と自分が目指す道について力強く指し示してくれました。

前川 琥珀さん（20組）は、「先生方、今日まで私たちを応援してくださった皆様、まだまだ子どもで未熟な私たちですが、大人へと成長するためにいかなる時も**挑戦**する心を持ち努力してまいります。」と大人への階段を一步ずつ上がっていく決意を語ってくれました。

「**挑戦**」を語るおふたりの姿は新入生として立派なものでした。

令和8年5月号  
No.182学務グループ  
☎045-800-3711

# 学習に関すること

## ■ 継続履修科目について

この項目は  
全3ページです

継続科目は、前年度にレポートや期末試験に合格できなかった科目を引き続き学習できる制度です。新規科目と日程等が異なるため、継続履修科目を履修している人は次のことに注意してください。

◎継続期末試験日程は以下の通りです。

7月26日（日）・8月2日（日）または12月20日（日）・12月27日（日）

◎継続期末試験受験資格は、その科目について以下の2つを満たす必要があります。

- ・すべてのレポートに合格していること
- ・スクーリングの出席回数を必要な分だけ満たしていること

7月・8月の継続期末試験受験のためのレポート・視聴報告提出締切… 7月13日（月）23時59分

12月の継続期末試験受験のためのレポート・視聴報告提出締切… 12月7日（月）23時59分

※締め切り厳守 締め切り以降の提出・修正等は一切受け付けません。

※注意

7月13日（月）、12月7日（月）の生徒下校は16時00分です。

16時00分以降は学校での学習はできませんが、23時59分までレポートの提出をすることはできます。

## ■ 仮評定について

卒業予定者は、前期レポート・視聴報告提出締切（8月5日（水）23時59分）時点で仮評定を出すことができます。これで「2」以上の評価を出すためには以下の条件を満たす必要があります。

- ・前期分レポートの合格
- ・スクーリングの必要出席回数の半分を満たしていること

詳細は担任や各科目スクーリング担当に確認してください。

注意1：今年度指定校推薦等を考えている生徒は、仮評定が出るよう計画的に学習しましょう。

注意2：8月5日（水）の生徒下校は16時00分です。16時00分以降は学校での学習はできませんが、レポート提出は23時59分までできます。

仮評定

## ■ 教科書・副教材代金<sup>かんぶ</sup>還付のお知らせ

令和8年度の教科書代等の還付を、次のとおり実施します。還付の詳細を記載した要項は、5月10日以降、職員室前テーブルに置きます。還付申請希望の場合は、職員室前テーブルより必要書類を入手し、提出してください。

### 1 還付資格の概要

#### (1) 有職生徒

ア 定職に就いている生徒（自家営業に従事する場合を含む）

イ 1年間に90日以上パート又はアルバイトに就いている生徒

（イについては、今年4月1日から毎日就労しても90日以上になりませんので、今回の申請はできません。2回目（11月予定）に申請できます。申請に必要な給料明細等は、確実に保管しておいてください。）

(ア)90日を算定するにあたっての1年間は年度(4月1日～3月31日)とする。

(イ)1日1時間の就労でも1日、3交代勤務のように2日間にまたがって勤務する場合は1回の勤務を1日、1日に異なる事業所2ヶ所以上で勤務しても1日として計算する。

(ウ)勤務事業所を異動した場合も、勤続日数を通算できる。

#### (2) 疾病等その他やむを得ない事由により校長が適当と認めた生徒

※生活保護世帯であることを理由にした申請はできません。

※(1)、(2)いずれの場合も、在籍2年目の生徒は14単位以上、在籍3年目以上の生徒は28単位以上の単位修得者で、当該年度において2以上の教科・科目を履修する生徒が対象となります。(転編入生は修得単位数が14～27単位は在籍2年目の生徒、28単位以上は在籍3年目以上の生徒として扱います。)

### 2 提出する書類等

①【教科書等給与申請書】 ②【申請に必要な証明書】

③【教科書等代金還付請求書】 ④【口座振込申出書】

⑤【令和8年度教科書・副教材購入票の写し】

※【申請に必要な証明書】、各々の状況に応じて提出しなければならない証明書があります。詳細は要項で確認してください。

※申請書類全てを提出しても、必ず還付が受けられるとは限りません。

### 3 申請期間

令和8年5月31日（日）から令和8年6月21日（日）まで。

担任に2の①～⑤の書類を提出してください。

※不明な点は担当（家村・北中）までお越しくください。

問合せ

担当 家村 北中

電話 045-800-3711

## ■ 保護者対象学習説明会のご案内

このたび、通信制高校の学習システムや本校の特色ある学び方などについて、保護者のみなさまによりよく理解していただく機会として、次のとおり「保護者対象学習説明会」を開催いたします。本校での学習を順調に進めていくために、保護者の方の理解は非常に重要です。つきましては、お忙しい折とは存じますが、是非ご参加くださるようお知らせします。

日時：令和8年6月4日（木）14時10分～15時00分（受付13時30分～）

内容：職員による本校の学習システムについての基本的な説明やQ&A等  
（合格者説明会とほぼ内容は重なりますが、スクーリングへの出席、  
「平日講座設定割振表」「日曜講座設定割振表」の見方など、より具体的な説明  
もあります）

場所：視聴覚学習室（C棟4階）

定員：60名 ※定員に達した場合は、申込みを締め切らせていただきます。

※ホームページには参加申し込みのリンクは掲載しておりません。

参加を希望される方は、5月27日（水）までに学校へお問い合わせください。



令和8年5月号  
No.182  
生徒活動支援  
グループ  
☎045-800-3711

## ■ 登下校のルールについて

前期のスクーリングが始まり、多くの生徒が登校するようになりました。通学にあたり、皆さんが交通事故に遭うことがないように、普段から交通ルールを守り、周りに注意を払うように心がけて下さい。また、本校では学校周辺道路の安全確保のため、次のことを禁止しています。

### ① オートバイ、自動車、電動キックボード等での登下校

オートバイ、車、電動キックボード等での登下校は禁止です。校内への乗り入れはもちろん、近隣の路上への駐車も絶対にしないでください。ルールを守れない場合は、特別指導の対象となります。



### ② 車での送迎禁止

正門前は横断歩道があり、多くの生徒が通ります。正門前付近での乗車・下車は、大変危険ですので絶対にやめて下さい。また、保護者等が送ってきた後、スクーリングが終わるまで近隣の路上で停車をしているケースも見受けられます。学校周辺は道路幅も狭く、後続車が追い越す際も非常に危険になりますので、絶対にやめて下さい。



## ■ スクーリングマナー四原則について

今一度、スクーリングを受ける際のルールを確認しましょう。

スクーリング開始5分までに横浜修悠館マイページにログインしていないと出席扱いとなりません。

横浜修悠館マイページ

※5分以上の遅刻や離席も含まれます。

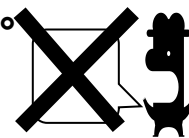
〇〇@gl.pen-kanagawa.ed.jp

パスワード

ログイン

スクーリング中、騒ぐ等の迷惑行為をしてはいけません。

授業中に複数回注意された場合は、退出指導もあります。ラウンジや廊下も同様です。



教科書・筆記用具・バーコードシール・タブレット PC 等スクーリングに必要なものは必ず持参しましょう。

忘れ物がある場合は、先生が許可をすれば入室は認めますが出席の回数にはなりません。



スマートフォン等はマナーモードにするか電源を切ってください。

教員の指示がある場合を除き、スクーリング中の使用は禁止です。



## ■ いよいよ自転車の青切符制度が始まりました

令和8年4月より自転車でも青切符制度が始まり、場合によっては反則金がかかるようになりました。自転車に乗る際には十分注意して安全運転を心がけてください。

### ※自動車安全利用 5 則

- ① 車道が原則、左側を通行。歩道は例外、歩行者を優先
- ② 交差点では信号と一時停止を守って、安全確認
- ③ 夜間はライトを点灯
- ④ 飲酒運転の禁止
- ⑤ ヘルメットを着用

制度の詳細については

警察庁のウェブサイト <https://www.npa.go.jp/bureau/traffic/bicycle/portal/index.html>

または下記のQRコードなどからご確認ください。

### ※本校へ自転車での通学を希望する人へ

- ① 職員室前にある自転車通学許可願の用紙をもらう。
- ② 必要事項を記入し担任に提出する（自転車保険などへの加入証明が必要になります）。
- ③ 生徒証に許可印を押してもらう。



# 図書館通信 vol.106

5月号

スクーリングが始まりました  
 気負いすぎず、自分のペースで、着実に学んでいきましょう  
 図書館は、あなたを応援するために**OPEN**しています



## 図書館について②

### リクエスト 予約

- ◎この図書館にない本を取り寄せます。
- ◎いま貸出中の本を、次に借りることができます。

\* カウンターの用紙に記入して、司書に渡してください。

### LibFinder

ライブファインダー

- ◎スマホで蔵書が検索できます。
- ◎本の内容や、貸出中かどうかなど見ることができます。
- ◎入ったばかりの新刊本や、図書館カレンダーを確認できます。
- ◎電子図書館へもリンクしています。



### 2025年度 生徒リクエストで 入った本



- ★『プロジェクト・ヘイル・メアリー 上下』アンディ・ウアー
- ★『涙の箱』ハツガン
- ★『カウンセラーはこんなセルフケアをやってきた』伊藤絵美
- ★『ポケモン生態図鑑』
- ★『アニメーターが教えるキャラ描画テクニック』Toshi
- ★『転生したらスライムだった件23』伏瀬
- ★『DAWリミックス/マスタリング基礎』大鶴暢彦
- ★『ぼっちーズ』入間人間  
(これらはほんの一部です)

この本読みたい！こんな内容の本がほしい・そんな希望を出してください

あなたの読みたい・知りたい気持ちに応えるのが「リクエスト」  
「予約」は貸出中の本が返ってきたらKEEPして、お知らせします

### こんな流れで読みたい本をGETしよう

- LibFinder(ライブファインダー)で修悠館高校図書館にある本か検索する
- 所蔵なし
- ➡リクエストする
- ➡図書館に入ったらお知らせ
- ➡借りる



### 図書委員募集中！ 全体会に来てみませんか？

毎週 木曜日 12時25分～（昼休み以降は必要に応じて）  
B207教室（話を聞くだけでもだいじょうぶ）

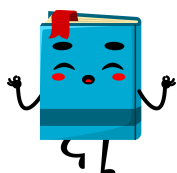
受付中

### 図書館オリエンテーションについて

図書館の使いかたや本の探しかた、電子図書館や新聞データベース「朝日けんさくくん」の利用方法など、便利ですぐに使える役に立つコツを教えます

図書館は本を借りるところ、だけではないのです  
みなさんに知ってもらって  
使い倒してほしい！

そして特別活動1時間がつきます

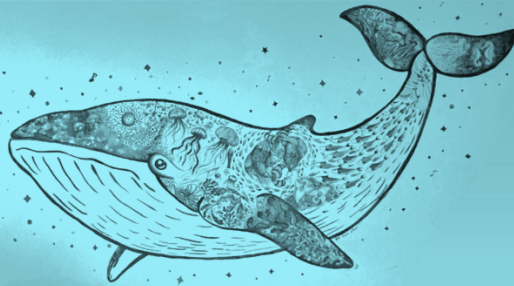


①	5月24日（日）	7時間目16：10～17：00
②	5月25日（月）	5時間目14：10～15：00
③	5月28日（木）	5時間目14：10～15：00

\* 以上の日程で内容は同じ

\* 希望の日にちを選んで申し込み用紙を記入して  
図書館に持ってきてください

# 相談・支援 に関すること



令和8年5月号  
No.182  
教育相談・学習支援  
グループ  
☎045-800-3711

## ■スクーリングスタート

若葉の息吹と共に、もうすぐスクーリングが始まります。オンラインレポートも2年目となり、今年から初めて挑戦する人や新入生など、不安がある人もいます。わからないことや困ったことがあれば、先生に質問や相談をしてみましょう。

先生たちは、そのためのサポーターです。遠慮なく声をかけてください。

まずは、自分のペースでできることから、最初の一步を踏み出してみましょう。

## ■メンター制について

本校では、学校生活で困ったことがあった時、担任の先生や保健室の先生に加え、「メンター」の先生にも相談することができる「メンター制度」があります。

希望する人は、案内に記載してある QR コードから入力、または「メンター制利用申込書」を提出してください。

（提出先：職員室入り口の BOX まで）

### 最初の一步

- ◆ スクーリングに参加してみる。
- ◆ 登校してホームルームに参加してみる。
- ◆ レポート完成講座を利用してみる。
- ◆ トライ教室をのぞいてみる。
- ◆ 担任の先生と面談してみる。

## ■個人面談月間について

6月は個人面談月間です。この機会を利用して、担任やメンターと話をしてみませんか。

5月下旬にホームルームで希望者に配布します。希望者は、「希望票」を提出しましょう。

## ■Hanataba Cafe+

毎週火曜日 14~16 時にラウンジ奥のスペースで校内拠り所カフェがオープンしています。

若者支援団体のスタッフが、お菓子や飲み物を用意して待っています。遊びに来てくださいね。



## ■保健室より

◆ 健康診断 A の結果、受診が必要な人に『**検診結果のお知らせ**』をホームルームで配付します。不明な点があれば、保健室に問い合わせてください。

◆ 次の(1)、(2)に当てはまる人は、スクーリングの空き時間に保健室で再検査を受けてください。

(1)視力検査の時にメガネ(コンタクト)を忘れた人  
(2)聴力検査で『再検査が必要です』という用紙を受け取った人

※(1)の人はメガネ(コンタクト)を持参。



◆ 5月は尿検査があります。尿検査は腎臓の病気や糖尿病の早期発見のために必要な大切な検査です。

提出は、下記の3日のうち都合の良い1日です。

- 19日(火)、27日(水)、31日(日)
- 8:50~10:10
- 提出場所：ラウンジ

容器を受け取っていない人は、A棟玄関(事務室前)から持って行ってください。不明な点は保健室まで。

入学、進級おめでとうございます！スクールソーシャルワーカー(SSW)の宮本 裕子です。神奈川県の高校SSWとしては12年目です。今年度は、基本的に木曜日、日曜日に勤務しています。

## ■スクールソーシャルワーカー(SSW)って何をするの？

SSWは、皆さんが抱えている「困りごと」は、本人(だけ)ではなく、本人の置かれた環境や、環境との関係に課題があるとして捉えます。

生徒の皆さんが学校や日常生活で直面する苦しみや悩みについて、皆さん自身が環境に適応できるよう力量を高めることの支援と、皆さんの家族や学校、地域の社会資源などが皆さんを適切にサポートできるように、福祉的なアプローチで環境を調整するといった双方向からの支援が特徴です。さまざまな人達と協働して、生徒の皆さんが学校生活を安心して継続できるよう支援していきます。



## ■スクールカウンセラー(SC)とどう違うの？



SCとSSWは役割が重なり合う部分もあって、生徒・保護者の皆さんには、その違いがわかりにくいかもしれません。

SCは、心の専門家として、生徒の心に着目し、心のケアや、気持ちや感情の理解と整理を支援します。私たちSSWは、社会福祉の専門家として、生徒の置かれた環境に着目し、具体的な問題解決を測ります。また、直接支援(面談や同行支援)以外にも、生徒の皆さんには見えないところで、皆さんが安心安全に生活を送れるよう、環境調整のために、関係各所とケース会議を行ったり、先生方に助言を行っています。

SCとSSWは必要に応じて協働していますので、困りごとがあれば、まずはどちらかに相談してみましょう。

## ■どんな問題に対応しているの？

生徒が安心して学校生活を継続できるように、保護者、教職員、関係機関と連携してさまざまな問題に取り組んでいます。対応したことのある主な問題は、以下の通りです。こういった問題で悩んでいる方はもちろん、それ以外の困りごとにも対応します。悩みごとや心配ごとがあるときは、いつでも相談してくださいね。

- 家庭環境の問題: 家族関係の問題、家庭内暴力、家出、深夜徘徊、ひきこもり、生活困窮、ヤングケアラー、保護者の精神疾患、日本での生活の困りごと(外国に繋がる家庭) 虐待、経済的搾取、教育虐待、家庭の機能不全、マルチトリエメント(不適切な養育)
- 人間関係の問題: 教職員とのトラブル、友人とのトラブル、異性とのトラブル、デートDV、非行、反社会集団・不良グループとの関わり、闇バイト、SNS・インターネットトラブル
- 学校生活の問題: いじめ、不登校、学業不振、孤立、怠学、中退、進路未決定、進学資金、合理的配慮の調整
- 健康や障害の問題: 心身症、難病、各種精神疾患、発達障害・学習障害、障害受容、妊娠、中絶、出産 性的逸脱、薬物乱用、自傷、希死念慮・自殺企図 等々あらゆる問題に対応しています



学校生活、家族の関係、SNSやネットでのトラブル、心や身体の不調、将来のこと……

悩んだり、心配なことがあれば、いつでもなんでも相談しに来てください。

相談してみると、意外となんとかなったり、状況がよくなることが多いですよ。

担任の先生や、保健室の先生などに、「SSWに相談してみたい」と伝えてくださいね。

秘密は守られます。電話での相談も可能です。保護者の皆さんの相談も承っています。

精神科校医による個別相談会について

深緑の候、皆さまにはますますご清栄のこととお喜び申し上げます。

本校には精神科の学校医（吉田 勝明医師）がおり、年 3 回の個別相談会を実施していますことを、過日ご案内させていただきましたが、学校医の都合により第 1 回目の 6 月 29 日が延期されることになりましたので、希望される場合は日程についてご注意ください。

生徒自身が抱えているさまざまな悩みや発達に関する課題、学習が進まないなど些細なことと思われる内容でもかまいません。そのような心配事や不安に、精神科医が直接相談にのってくれる貴重な機会です。

精神科の受診が必要なのではないかと考えたとしても、なかなかハードルが高いためられることがあるかもしれません。精神病院やメンタルクリニックではなく、在学している高校の場所で相談することができる機会です。今まで相談をしたことがない方や、受診を中断している方等、生徒のことで相談したいとお考えの方は、ぜひご活用ください。

相談例：不登校、家族との関係、異性問題、いじめ、自傷行為、引きこもり、家庭内暴力、摂食障害など。  
相手の表情の変化や場の雰囲気を読めない、周りに合わせるができない、こだわりが強い、興味・関心の偏りが大きいなど。

日時 ~~第 1 回 6 月 29 日(月) 14:30~17:00~~ 校医の都合により 8 月に延期されました。  
第 1 回 7 月 30 日(木) 14:30~17:00  
第 2 回 8 月 26 日(水) 14:30~17:00  
第 3 回 10 月 21 日(水) 14:30~17:00

- \* 相談時間は 30 分とします。  
予約された方には「問診票」をお渡ししますので、相談会 1 週間前までにご提出ください。
- \* 保護者と生徒の同席を基本としておりますが、保護者だけなど基本と異なる形態での相談を希望される場合も対応は可能です。
- \* 相談会には、養護教諭または教育相談担当の教員が同席させていただきます。
- \* 当日、相談会に同席する教員と簡単な打ち合わせをしてから、精神科医師との相談に臨みます。

場所 本校 カウンセリングルーム(C108)

申込み 養護教諭・曾根まで電話にてお申し込みください。  
希望者多数の場合は、先着順とさせていただきます。

その他 すでに精神科の主治医がいらっしゃる方は、ご遠慮ください。

問合せ先  
養護教諭 曾根・清水  
電話 045(800)3711

# 進路に関すること



令和8年5月号  
No.182  
キャリア教育推進  
グループ  
☎045-800-3711

## ■ 進路の年間スケジュール

☆進路ガイドブック（5月頃配付）を確認して、1年間の計画を立てましょう。

## ■ 今年度卒業を予定している人へ

※まだ担任と面談をしていない人は、できるだけ早く(5月中～6月初めに)面談をしてください。

### (1) 「進路希望調査（求職動向調査）」について

提出していない人は、担任から用紙を受け取り、担任に提出してください。

### (2) 進路説明会に参加しましょう。

日時:5月17日(日)⑥⑦校時・5月18日(月)⑤⑥校時（両日とも内容は同じです）

内容:1コマ目 進学総合講話/進学総合型・推薦型入試対策講座/就職総合講話

2コマ目 分野別説明会(大学・短大や専門学校の分野別の説明会/就職説明会)

### (3) 進路について

★「進路面談のお知らせ」を4月12日(日)～4月15日(水)に配付しました。

進路面談を希望の方は、担任の先生に希望用紙を提出しましょう。

★進路について下記の3項目を確認してください。

#### 就職を希望する人

①可能な限り早めに担任の先生に申し出ましょう。

②三者面談実施後、担任と一緒にキャリアガイダンスルームA(B205)に行きます。

※学校で就職の斡旋(あっせん)を希望する人は全員学校推薦になります。

※キャリアガイダンスルームは、月～木の10時～16時の開室です。

#### 進学を希望する人

・進学希望者用 Google Classroom に入ってください。(クラスコード:tzhhpowpo )

・「進路説明会」(上記)に必ず参加しましょう!

・「総合型・推薦型入試説明会」(5月31日(日)⑦校時、6月1日(月)②校時 社会学習室(C101))

→総合型・推薦型での入試を予定する生徒は出席が必須です。

出席できない場合は、担任の先生に相談しましょう。「校内推薦基準」の説明等を行います。

#### 推薦(進学・就職)を希望する人

「校内推薦基準」をよく確認しましょう。基準を満たさない場合は推薦での受験はできません。

※卒業予定者は、基準のとおり、

期日までに前期分のレポートと各科目の出席すべき日数の半分以上をクリアしておきましょう。

## ■ 進路対策保護者セミナー

日時：6月3日（水）14時30分～

内容：外部講師を招いた、保護者対象の進路講演会です。

進路実現に必要な準備や費用など、総合的な説明会を実施します。

※ホームページには申し込みのリンクは掲載していません。

参加希望の方は学校へお問い合わせください。

## ■ 実務代替説明会

日時：5月31日（日）12時30分～

内容：実務代替に関する説明会

実務代替として次のような場合、増加単位が認められます。

対象：「キャリアガイダンス」または「ビジネスマナーズ」を履修中または、修得済みの生徒。

条件：①学校が承認する職業（本校生徒としてふさわしいもの。正社員・アルバイト等）に一定期間従事している。

②活動報告書と活動証明書等を提出して、十分な成果が認められる。

## ■ サテライトだより

アルバイト・進路・学校生活のことなど、ひとりで悩んでいませんか？

B棟1階「サテライト教室」は、週2回10時から14時に開室しています。気軽に話に来てください。（予約制です）

初めての人は、担任または担当に聞いてみてください。

●担当：今田・黒木・田中栄



# 奨学金・防災に関すること

令和8年5月号  
No.182

学校運営グループ  
☎045-800-3711

## ■ 大学等予約奨学生採用について

日本学生支援機構の大学等予約奨学金の申込みが始まっています。  
対象者は進学を考えている卒業予定の生徒です。

- 【給付】・【第Ⅰ種（貸与・無利子）】・【第Ⅱ種（貸与・有利子）】の3種類があり、家計の経済状況により選択できる種類・金額が審査されます。
- 大学生活に必要な資金や、それぞれの経済状況に応じて給付・貸与される奨学金のおおよその目安は、日本学生支援機構の提供している【[進学資金シミュレーター](#)】で調べることができます。
- 募集締切は**7月31日（金）**です。  
希望者は7月30日（木）までに職員室で担当より資料を受け取ってください。
- 今年度の申込みは今回のみです。**後期に募集はありませんので注意してください。**

●担当：塚本、森

### 5月行事予定

日	曜	行 事
1	金	
2	土	
3	日	憲法記念日 第1回日曜スクーリング 継続科目出席方法説明会(6校時) 離任式(7校時) 横浜修悠館通信5月号(182号)配信
4	月	みどりの日
5	火	こどもの日
6	水	憲法記念日振替休日
7	木	
8	金	
9	土	
10	日	第2回日曜スクーリング 悠音会 スクールカウンセラー来校日
11	月	前期平日スクーリング開始 進路探究セミナー(5校時・6校時)
12	火	生徒総会 部活動紹介(5校時・6校時)
13	水	スクールカウンセラー来校日
14	木	新入生歓迎ツアー(5校時・6校時) スクールソーシャルワーカー来校日
15	金	
16	土	
17	日	第3回日曜スクーリング 第1回進路説明会(6校時・7校時) スクールソーシャルワーカー来校日
18	月	第1回進路説明会(5校時・6校時)
19	火	モルック交流会&文化祭実行委員会説明会(5校時・6校時) 尿検査
20	水	
21	木	
22	金	
23	土	
24	日	第4回日曜スクーリング 図書館オリエンテーション(7校時) スクールカウンセラー・スクールソーシャルワーカー来校日
25	月	図書館オリエンテーション(5校時) 進路探究セミナー(5校時・6校時)
26	火	
27	水	尿検査 スクールカウンセラー来校日
28	木	図書館オリエンテーション(5校時) スクールソーシャルワーカー来校日
29	金	
30	土	
31	日	第5回日曜スクーリング 実務代替説明会(12:30) 総合型・推薦型選抜説明会(7校時) 尿検査

### 6月行事予定

日	曜	行 事
1	月	総合型・推薦型選抜説明会(午前) 横浜修悠館通信6月号(183号)配信
2	火	
3	水	進路対策保護者セミナー(卒業年次対象)
4	木	保護者対象学習説明会
5	金	
6	土	
7	日	第6回日曜スクーリング スクールカウンセラー来校日
8	月	進路探究セミナー(5校時・6校時)
9	火	
10	水	スクールカウンセラー来校日
11	木	スクールソーシャルワーカー来校日
12	金	
13	土	
14	日	第7回日曜スクーリング 悠音会 スクールソーシャルワーカー来校日
15	月	進路探究セミナー(5校時・6校時)
16	火	
17	水	防災訓練
18	木	スクールソーシャルワーカー来校日
19	金	
20	土	
21	日	第8回日曜スクーリング スクールカウンセラー来校日
22	月	進路探究セミナー(5校時・6校時)
23	火	
24	水	スクールカウンセラー来校日
25	木	
26	金	
27	土	
28	日	第9回日曜スクーリング スクールソーシャルワーカー来校日
29	月	進路探究セミナー(2校時・3校時)
30	火	
31	水	いも苗植え(生徒会) ボランティア委員会と美化委員会の共同花植え