

神奈川県立 横浜修悠館高校

Yokohama shuyukan high school
単位制による通信制の課程・普通科



夢をカタチに
Make dreams come true

令和7年度より全
てのレポートがオン
ラインになります。

横浜修悠館高校の特徴

多様な生徒を応援します！



夢に向かって挑戦したい

本校の通信制の仕組みを利用すれば、スポーツや芸能、音楽など、自分の夢を実現するための活動の幅が広がります。また、日曜には託児サービスがあるので、育児中の方でも安心です。



自分のペースで勉強したい

本校では「わかる」を大切に育んでいくために、一人ひとりの状況に合わせた学習サポートを行います（トライ教室やレポート完成講座など）。最短3年で卒業できますが、もっと時間をかけて卒業することもできます。



今まで学校に行けなかった

本校は通信制の特性を生かし、今まであまり学校に行けなかったけど思い切り学びたい人や、一人ひとりに応じた学びを可能にする学校です。また、中学校の復習科目を設置しています。

通信制高校の卒業要件

3年以上
の在籍



必履修科目をすべて
履修



74単位
以上を
修得



特別活動
に30時間
以上参加

ホームルーム活動、文化祭、研修旅行、遠足、ボランティア活動、委員会活動、防災訓練等（すべて希望参加）

学びの仕組み

単位修得の流れ



レポート（報告課題）

レポートとは、教科書の内容に準拠して作成された課題のことです。科目ごとに提出する通数が異なります。提出されたレポートは、先生の添削後、返送されます。本校では、郵送による提出のほか、講座によってはパソコン等を利用して提出することもできます。1通目から順番に提出し、合格してから次のレポートを提出します。

（例）数学Ⅰ...12通 公共...6通
美術Ⅰ...6通 体育Ⅰ...2通

※令和7年度からレポートは全ての講座でオンライン提出となります。またIT講座は廃止され、平日・日曜講座でオンラインを活用できるようになります。

試験

定められた回数のレポートやスクーリングを終えると、「履修」が成立し、試験を受けることができます。その試験に合格すると単位の「修得」が認められます。

基本ルール

校門で生徒証を見せる



本校の生徒であることを校門で確認します。生徒証を持っていない場合は校内に入れません。

時間を守る



5分以上の遅刻はスクーリングの出席回数にカウントされません。

学習の道具を持ってくる



レポート・教科書・筆記用具を持っていない場合はスクーリングに出席できません。

スクーリング & レポート

地理歴史

地理歴史のスクーリングでは、あらゆる出来事に疑問をもったり、その疑問を解決しようと調べたり、それを共有したりと様々な方法で学びを深めていきます。みなさんも一緒に楽しく地理や歴史に触れていきましょう。



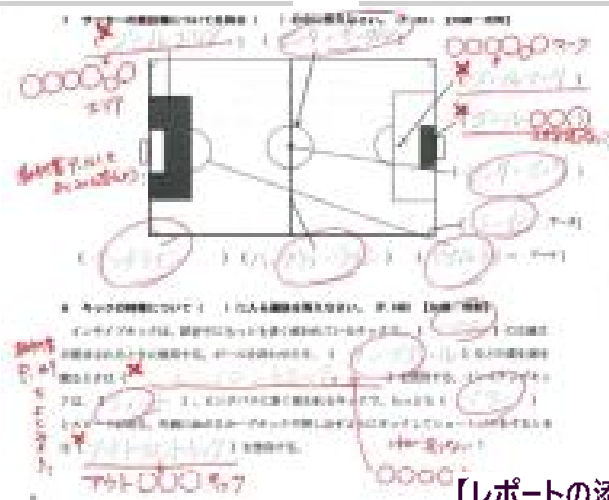
保健体育

体育のスクーリングでは、さまざまな年齢の生徒と一緒に活動しています。運動が苦手な人でも無理なく取り組めます。保健では、実験も取り入れながら健康について考えを深めていきます。



バスケットボールのスクーリング

保健1 実験の様子



【レポートの添削例】

このような人におすすめ！

できるだけ多く学校に通い、いろいろな活動に取り組みたい
コツコツじっくり学習を進めたい

平日講座(新入生)の時間割の例

時間割は、各自が選択した科目に合わせて作るため、一人ひとり違うものになります。空いている時間は、学校図書館で本を読んだりラウンジや自習スペースでレポートを進めたりして過ごします。

※月曜日から木曜日まで登校して、各自の時間割に合わせてスクーリングに出席します。
※スクーリングが終わった後は部活動や委員会活動に取り組むこともできます。

校時	月	火	水	木
1 (9:00~9:50)		保健1		言語文化
2 (10:05~10:55)		数学入門	工芸1	
3 (11:10~12:00)	科学と人間生活	現代の国語	公共	
	ホームルーム(HR)活動 昼休み			
4 (13:10~14:00)	体育1A	家庭基礎		英語エデュケーション1
5 (14:10~15:00)			未来づくり1	
6 (15:10~16:00)				

※5、6校時はそれぞれの生徒に合わせた支援プログラムがあります（10ページへ）



(29組 A・Mさん)

レポートや、自習なども頑張った分だけほめていただけるので、その分やる気につながりました。どの先生方も優しいので、スクーリングがない時間などに質問をしに行くとたくさん答えていただけてとても楽しいです。

私は、時間割を組むとき、休みになる曜日をつくりました。そのかわり、学校に来る日は空いている時間をなくしました。



(15組 M・Kさん)

このような人におすすめ！

アルバイトや仕事をしながら高校を卒業したい
平日は夢に向かって何かに取り組みたい

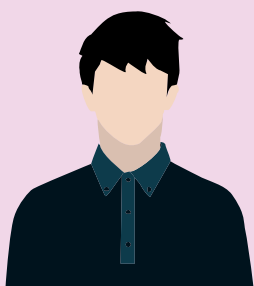
日曜講座の時間割の例

※年間の時間割が設定されており、自分が選択している科目に合わせて計画的に出席していきます。
※「教科総合」・「科目総合」など、自習形式の補完的なスクーリングも展開されています。

5月〇日 日曜 第1回スクーリング時間割

1校時		2校時		3校時		H.R.	4校時		5校時		6校時	
講座名	対象クラス 担当 教室	講座名	対象クラス 担当 教室	講座名	対象クラス 担当 教室		講座名	対象クラス 担当 教室	講座名	対象クラス 担当 教室	講座名	対象クラス 担当 教室
地理教科総合	全クラス	日本史探究 佐川 A904	1~16	物理 堀 C304 物理	全クラス	現代の国語 イ① 森本 A308	17~24	世界史探究 高取 C101 社会	全クラス	数学教科総合 イ 各担当 A432	17~22	
	各担当		全クラス				25~32		全クラス			
	C101 社会		全クラス				17~22		全クラス			
数学Ⅱ	全クラス	倫理 富田 C101 社会	全クラス	生物 堀 D404 生物	全クラス	現代の国語 イ② 小倉 A310	全クラス	数学Ⅰイ 竹田 A402	全クラス	化学基礎 堀 A403	全クラス	
	堀		全クラス		全クラス		全クラス					
数学Ⅰ入門イ	17~22	生物基礎ア 堀本 A402	1~16	体育ⅡA 堀井 グラウンド	全クラス	文学部類A 松本J1F1 A401	全クラス	物理基礎 堀 C304 物理	全クラス	地学 堀本 C304 物理	全クラス	
	各担当		全クラス		全クラス		全クラス					
理科教科総合 イ	17~22	工業1科 総合 金子 C301 工業	全クラス	体育ⅡB 早瀬 体育館	全クラス	地理探究 真島 B302	全クラス	化学 中野 B302 Core	全クラス	体育1科 総合 半日 体育館	全クラス	
	各担当		全クラス		全クラス		全クラス					
	A432											

「教科総合」「科目総合」はわからない問題を先生に質問しながらレポートを進める自習形式のスクーリングです。



(32組 M・Kさん)

元々平日講座を受講していましたが、病気により平日通うのがきびしくなっていました。日曜講座は週1日なので残りの6日を自分のやりたい事に使えるのがとても良いと思います。私は毎回出られるスクーリングすべてに出て、早めに出席回数を満たすことができましたので、よかったです。



(29組 H・Yさん)

週に1度しか学校がないので、平日に働きながら、日曜だけ学校に来て学べるという点で日曜講座を選びました。子どもがいても週1日なら学校に通うのが可能な人達にとっては良い講座です。また、自分のペースで教科を選んで学習できるので、しばられるのが苦手な私でもしっかり通うことができています。

※令和7年度からIT講座は廃止され、平日・日曜講座がオンラインレポートになります。

IT 講座

登校の目安 月1～4回

このような人におすすめ！

仕事や病気で、スクーリングに出席できないことがある

自分のペースで学習を進めたい

学習の進め方

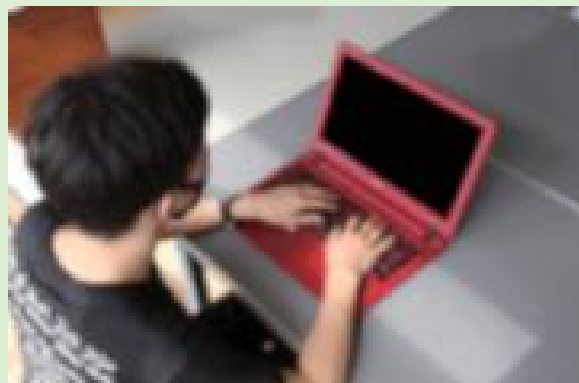
- ※各科目1回以上の出席は必要です。また、HRや手続きには出席しなければなりません。
- ※レポートを早く正確に解答するには、スクーリングに出席することをおすすめします。
- ※自宅にパソコンやプリンター、インターネットの環境が必要です。また、希望者数によって、開講されない科目もあります。その場合は、日曜講座で学習してもらうことになります。

スクーリング



日曜日のスクーリングに出席します。
出席すべき回数をクリアしましょう。

レポート提出



パソコンで解答用ファイルに入力し、
担当の先生に送信します。
(郵送で提出する科目もあります)

横浜修悠館マイページの学習ページ

レポート解説動画や実技の動画を視聴することができます。(在校生全員)

これらのコンテンツ動画を使って、レポートを解答していきましょう。



部活動・委員会活動

各部活動・委員会では、通信制の生徒を対象とした大会や文化祭に向けて、活動しています。学習が進んでいる人のみ活動することが可能です。

運動部	弓道、サッカー、卓球、ダンス、テニス、陸上競技、バスケットボール、バドミントン
文化部	囲碁・将棋、演劇、文芸、美術、茶道、書道、軽音楽、吹奏楽、漫画研究、音楽研究、フラワーアレンジメント、写真
同好会	バレーボール
委員会	ボランティア、図書、悠遊祭実行委員会 生徒会



令和5年度大会成績（抜粋）

【バドミントン部】

全国高等学校定時制通信制体育大会
第25回バドミントン大会団体戦
全国大会優勝 ※ 神奈川県代表チームの一員として

【卓球部】

全国高等学校定時制通信制体育大会第56回卓球大会
全国大会出場

【演劇部・ダンス部】

第54回神奈川県定時制・通信制高等学校芸術祭
優秀賞

【書道部】

第54回神奈川県高等学校教育書道コンクール
川崎市教育委員会賞

【芸術選択生(工芸・書道・美術)・書道部・美術部・写真部】

第63回神奈川県高等学校定時制通信制生徒作品展
優秀賞

生徒の声

音楽研究部の活動内容は、合唱や合奏、時にはダンスなど様々です。音楽に関して幅広く取り組むことができるので興味が止まりません！

興味が出たら即実行をサポートしてくれる先生、楽器など環境が整っているので、音楽にすぐに取り組むことができます。

(8組 F・Tさん)



年間行事



入学式



新入生・転編入生LHR



生徒総会・部活動紹介



悠遊祭 (文化祭)



地域貢献デー



ウインターコンサート



受講手続き



前期スクーリング



卒業式 (9月)



後期スクーリング



研修旅行



卒業式 (3月)

さまざまな相談体制

わからないことや悩み事、相談事に応えるためのシステムを多数用意してあります。

<p>スクールカウンセラー(SC)</p> <p>困っている時、悩んでいる時、元気がでない時などに相談にのってくれます。スクーリング期間中は、ほぼ毎週来校しています。</p> 	<p>スクールソーシャルワーカー(SSW)</p> <p>家庭生活・学習面・経済面などの相談にのってくれます。スクーリング期間中は、ほぼ毎週来校しています。</p> 	<p>精神科校医による個別相談会</p> <p>主治医のいない方を対象とした個別の相談会を年3回行っています。</p> 
<p>メンター登録</p> <p>担任の他に継続的、定期的に相談できる先生を登録できます。</p> 	<p>個人面談月間</p> <p>前期1回、後期1回、担任やメンターとの面談の機会を設定しています。(面談月間以外でも相談できます)</p> 	<p>悠コール（相談専用電話回線）</p> <p>不登校、いじめ、一人で解決できそうにないこと、解決することが難しいことなどの相談に、本校職員が対応します。</p> 
<p>スクールキャリアカウンセラー(SCC)</p> <p>国家資格キャリアコンサルタントがキャリアガイダンスルームAに常駐し、就職相談や面接練習などを行います。</p> 	<p>修悠館サテライト</p> <p>湘南・横浜若者サポートステーションの相談員が週3日来校しています。アルバイトから学校生活のことまで、気軽に相談できます。</p> 	<p>自立支援の会</p> <p>支援の必要な生徒の保護者を対象に進路や就労についての学習会や企業見学会、懇談会などを行っています。</p>

通級による指導「キャリア・ポート」

通級とは、学習上または生活上の困難を改善・克服するため特別支援学校における「自立活動」の内容を参考にした指導のことです。本校では、生徒個々の実態に応じ、教室で行う学習活動と校外におけるさまざまな体験活動を行っています。少人数のため、安心して自分の考えを伝えられ、活動に参加できます。

座学（教室での学習）

自己理解 働く
コミュニケーション
社会人としての基礎力



実践（体験活動）

職業インタビュー
施設・事業所の見学、体験
体験発表会



挨拶の練習

交通経路の検索

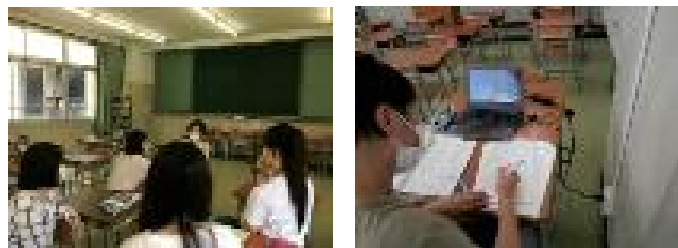
指導の様子

ハローワークで求人検索

個に応じた支援プログラム

架け橋教室

外国につながる生徒を支援しています。本校職員や支援員の方々と日本語や教科の勉強を行います。



トライ教室 <月・水・木> 14:10~16:00

学習が遅れがちな人のための場です。レポートの完成を目指す人を支援しています。本校教員やボランティアの方がいねいに教えます。



レポート完成講座 <月・木> 14:10~15:00

レポートの完成を目指す補習講座です。本校教員が日常的なレポートのつまづきを解消します。日曜講座を登録している生徒も参加できます。



わからないことについて、丁寧に教えてもらえるので、勉強に対する不安がなくなります。

託児室<日曜のみ>

事前予約制で満1歳~就学前のお子様を対象です。1回1500円でお預かりし、スクーリングに集中できるよう支援しています。



(29組 A.Yさん)

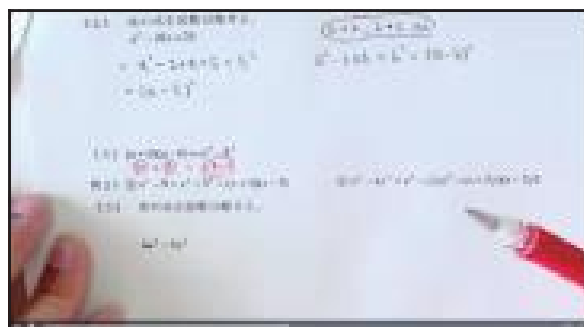
子どもを持ちながらも、自分のペースで勉強ができ、安心してスクーリングを受けられます。自分の夢や希望をあきらめないで！

横浜修悠館マイページ

スマートフォンやパソコンで「時間割」「出席・レポート提出状況」「レポート解説教材」を見ることのできるシステムです。教員に個別相談することもできます。



また、Classi(株)の約3万本もの学習動画を繰り返し利用できます。基礎固めから大学受験まで対応できます。



悠ルーム

空き時間を静かに過ごしたい時、一人で休みたい時などに利用できます。



校舎案内

本校は、通信制新タイプ校として、平成20年に旧県立和泉高校の地に開校しました。通信制の独立校であるため、施設を十分に活用できます。

学校生活を豊かに過ごすためのラウンジ
 空き時間に自習するための自習スペース
 さまざまな相談をするためのカウンセリングルーム
 情報をタイムリーに発信するインフォメーションシステム



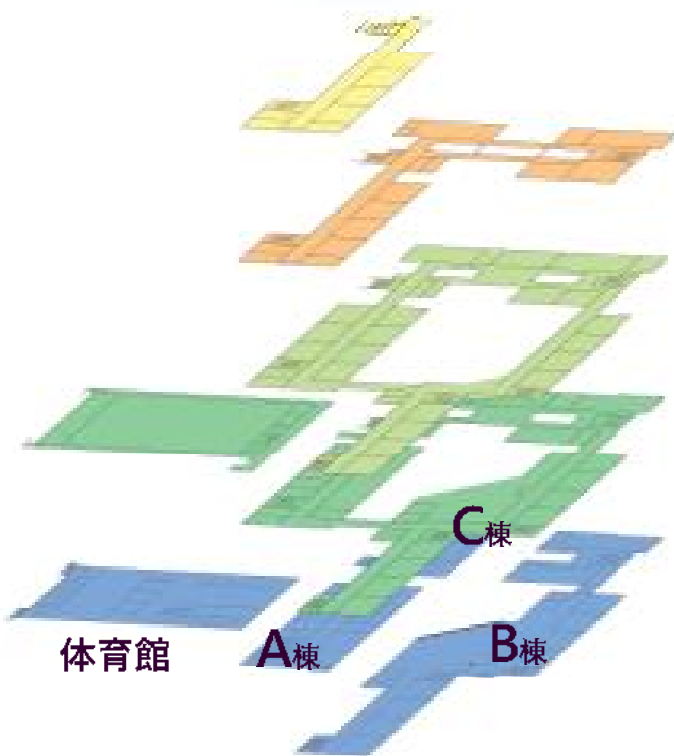
5階 一般学習室

4階 一般学習室 視聴覚学習室
 音楽学習室 生物学習室

3階 一般学習室 物理学習室 コンピュータ学習室A
 自習スペース トライ教室 コンピュータ学習室B
 工芸学習室 多目的学習室 コンピュータ学習室C

2階 職員室 学校図書館 化学学習室 書道学習室
 キャリアガイダンスルームA 美術学習室 自習スペース
 キャリアガイダンスルームB 悠ルーム ICT多目的学習室

1階 保健室 売店 事務室 社会学習室
 託児室 修悠館サテライト 被服学習室 調理学習室
 カウンセリングルーム ロッカー ラウンジ



ラウンジ

空き時間に学習をしたり、食事をとったりします。



自習スペース

スクーリングのない時間や昼休みなどに利用します。



カウンセリングルーム

スクーリング期間中は、月に4回カウンセラーが生徒や保護者の面談を行っています。



インフォメーションシステム

さまざまな情報をタイムリーに発信しています。モニターは、校内に9カ所設置されています。



一般学習室

全教室に冷暖房、プロジェクタとスクリーンが完備されています。



学校図書館

あらゆるジャンルの蔵書が約2万8千冊あります。



コンピュータ学習室 B

スターリングでは、生徒一人につき1台のパソコンが割り当てられます。



タブレット端末設置教室

ICTを活用したスターリングに対応できるよう、タブレット端末を常備した教室が複数あります。(全棟 wi-fi 完備)



修悠館サテライト

アルバイトの面接練習など働くことのような相談ができます。「湘南・横浜若者サポートステーション」の相談員が対応します。



悠ルーム

一人で少し休みたい人のための安心できる居場所です。



売店

切手・パン・文房具などを販売しています。



保健室

養護教諭2名が、心身の健康をサポートする場所です。多くの生徒が利用しています。



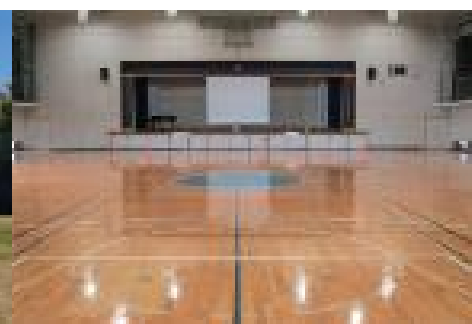
託児室

保育士がお子様をお預かりします。日曜日にスターリングを受ける生徒が利用できます。



グラウンド

広々としたグラウンドで、さまざまなスポーツを楽しむことができます。



体育館

2階建てで、1階には武道場があります。

キャリア教育

「キャリア活動」「ビジネスマナーズ」等のキャリア科の科目、「総合的な探究の時間」の他、様々な教育活動を通して、自らが生涯にわたってキャリアを形成していくための力を育てていきます。クラス担任、進学・就職の専門アドバイザーが、いつでも丁寧に相談に乗ってくれます。

5月	進路説明会
6月	保護者進路セミナー 総合型・推薦型説明会
7月	求人票公開 会社見学開始
9月	大学入学共通テスト説明会 就職試験開始
10月	進路説明会
2月	次年度就職希望者登録



令和5年度 進路状況

卒業 者数	進 学							就 職					進学 就職準備 アルバイト等								
	国 公立大	私立大	短大	専修学校	各種学校等	職業技術校	計	官公庁	会社	自営	その他	計	職業継続	家事専門	家事手伝い	進学準備	就職準備	アルバイト	その他	計	
																					計
男	117	1	14	2	19	2	6	44	0	14	0	1	15	6	1	1	11	20	16	3	52
女	151	0	31	3	28	3	1	66	0	18	0	0	18	3	2	1	8	11	39	3	64
計	268	1	45	5	47	5	7	110	0	32	0	1	33	9	3	2	19	31	55	6	116

主な進学先

山口大学（国立）
 麻布大学
 亜細亜大学
 桜美林大学
 神奈川大学
 相模女子大学
 産業能率大学
 女子美術大学
 成城大学
 大正大学
 玉川大学
 田園調布学園大学
 日本体育大学
 フェリス学院大学
 明治大学
 明治学院大学
 和光大学
 神奈川県立衛生看護専門学校
 横浜中央看護専門学校
 佐伯栄養専門学校
 辻調理師専門学校
 町田製菓専門学校
 聖ヶ丘保育専門学校
 横浜理容美容専門学校

ほか

就職内定先 ※ 職業継続、縁故就職は除く

アサマコーポレーション(株)	(株)湘南第一興商	(株)ミヤザワ
(株)アルファーツアーズ	(株)仙郷楼	(株)ライフコーポレーション
(株)OLYMPIC	谷口運送(株)	(株)レゾナント・システムズ
(株)オンデーズ	(有)名古屋住創横浜カーブス事業部	(株)ロピア
(株)エーピーシー・マート	日清医療食品(株)横浜支店	(株)岩崎造園
(株)紀文食品横浜工場	(有)光製作所	藤沢市資源循環協同組合
(株)ケイミックス	(株)ピック・ライズ	ほか

専門学校や大学と連携したプログラム

神奈川大学、岩谷学園、町田デザイン＆建築専門学校、岩崎学園、県立青少年センターなどで、聴講生等として学ぶことができます。（所定の条件を満たすと、校外での学修が単位として認定されます。）

本校生徒のようす(横浜修悠館フラッシュ)



この他さまざまな活動のようすを、本校ホームページの「横浜修悠館フラッシュ」にて公開しています。

横浜修悠館フラッシュ



おしえて！横浜修悠館

Q1 1年間にどれくらいの費用がかかりますか。

受検料と入学金はありません。諸会費が年に6,000円がかかります。受講料は、1単位あたり日曜講座は350円、平日講座は700円です。

登録した講座が24単位（新入生の平均）ですべて平日講座だと、16,800円になります。その他に教科書代等がかかります。受講料及び教科書については、還付制度があります。(条件に該当した場合)

Q3 3年間での卒業は可能ですか。

日曜・平日、どちらの講座でも可能です。卒業には74単位必要で、1年間に30単位まで履修登録できます。

Q5 学割はありますか。

あります。通学用に学割での回数券や定期券、また長期旅行用の学割も利用できます。

Q2 勉強についていけるか心配です。

本人の努力も必要ですが、数学など積み重ねが大切な教科は、中学校の復習科目やレポートの復習ページがあります。また、レポート完成講座やトライ教室など支援プログラムも充実しています。

Q4 学校からの連絡はどうやって受け取れますか。

月に1回程度、通信紙が自宅に届きます。昼休みにホームルームがある他、校内に大きなモニターが9台あり、大事な情報を発信しています。ホームページやメールの配信もあります。

学校説明会

※事前申し込み制

	日付	開始時間	場所
第1回	令和6年 7月6日(土)	午前10時 (受付 9:30~)	横浜修悠館高校
第2回	令和6年11月2日(土)		
第3回	令和6年12月7日(土)		
第4回	令和7年 3月2日(日)		

中学生対象体験スクーリング

※事前申し込み制

日付	時間	場所
令和6年9月1日(日)	9時30分~11時30分	横浜修悠館高校

学校見学

※事前申し込み制

日付(平日)	時間	日付(日曜日)	時間
7月23日、30日	14時	7月14日	15時30分
8月6日、20日			
9月10日	∩	10月6日、13日	∩
12月24日	14時50分	11月17日	16時20分
1月以降未定		12月15日	

文化祭

令和6年10月26日(土)



相鉄いずみ野線

いずみ中央駅 徒歩12分

横浜市営地下鉄ブルーライン

下飯田駅 徒歩15分

神奈川県立横浜修悠館高等学校
〒245-0016 神奈川県横浜市泉区和泉町2563番地
TEL : 045-800-3711 FAX : 045-802-3773



いずれもお車での来校はご遠慮ください