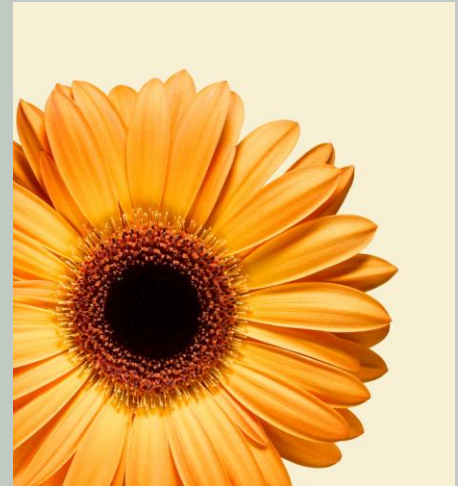


Garden Plan

Yokohama Tateno Highschool

2024/ 6/21



環境委員会の役割り

生徒たちが

花や緑に日々触れる環境を造る（花育）

四季折々の草花を楽しみ、心休まる中庭に

「校舎内外の環境や防災等に関心を持ち、

教育効果の向上をはかる」 - PTA会則 第31条 -

目次

- 0 1 庭の構成
- 0 2 庭の構成と効果
- 0 3 目標の庭に近づくには？
- 0 4 オススメ植物について ①、②
- 0 5 オススメ植物の配置（仮）
- 0 6 植物の植え付けと管理について
 - ・ 植え付け植物一覧 1、2
 - ・ 写真

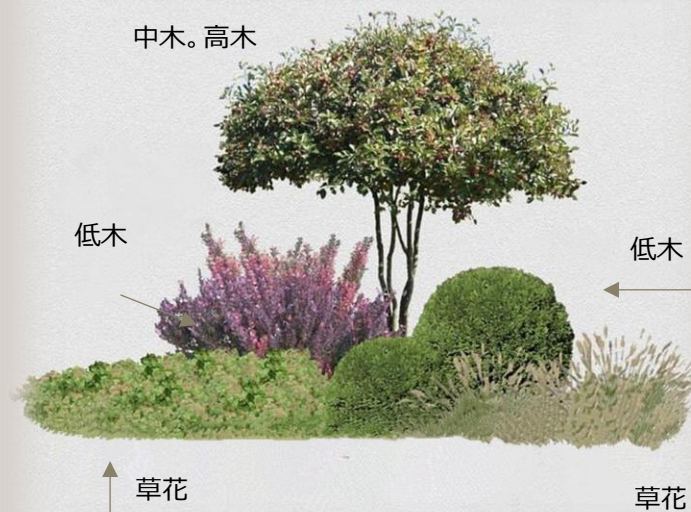


01 庭の構成 (園芸プチ知識)

- ◇ 高木 サクラ、イチョウ 等
- ◇ 中木 ツバキ、ハナミズキ 等
- ◇ 低木 アジサイ、ツツジ、バラ 等
- ◇ 草花

草花の種別 一年草、多年草、宿根草

- ▷ 一年草 : 一年で枯れる
- ▷ 多年草 : 2年以上同じ株から花を咲かせる
- ▷ 宿根草 : 冬は地上部が枯れる多年草の一種
- ▷ 球根植物 : 植えっぱなしok、掘り上げる物がある



02 庭の構成と効果 など（園芸プチ知識）

☆ 骨格

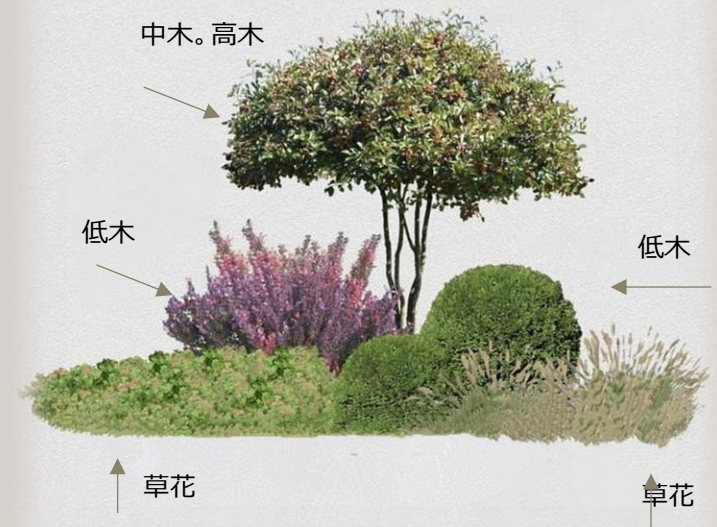
庭の骨格を造るのは、低木～高木までの樹木

☆ 立体感

右の絵のように低木から高木までの樹木や、草花を組み合わせる事で高低差ができ、空間に立体感が生まれる。

☆ 彩りと奥行き

樹木も草花も形、質感、色の違いが折り重なる事により立体感と奥行きを与え、彩りが豊かになる。



03 目標の 庭 に近づくには？

☆ 四季折々の草花を楽しむ ⇒ 開花時期が違う花を選ぶ事で、途切れる事なくいつもどこかで花が咲いている。

☆ 手間がかからない ⇒ 樹形や草姿が崩れにくく、暴れない
剪定、切り戻しが簡単

☆ 耐暑性、耐寒性が強い ⇒ 強健、枯れにくい、特に、
特に暑さに強い

☆ 雑草対策 ⇒ グランドカバー植物を植える。
雑草を繰り返し取る ⇒ 生えにくくなる
バークチップを敷く



バークチップを敷いた花壇

04 ー①オススメの低木、宿根草

耐暑性、耐寒性が強く、育てやすく管理がラクなもの



アジサイ アナベル
(6月、7月)



シモツケゴールドフレイム
(5月、10月)



テマリシモツケチョコフレイム
(5月、6月)



ユキヤナギ
(3月、4月)

骨格を造る 低木



ハニカムチョコレート
(8月～10月、紅葉)



スティパ
(6月～10月)



ミュレンベルキアカピラリス
(9月～12月)



ニューサイラン



ファイリヤブラン (8月～10月)



スーパーサルビア
(5月～12月)



アガパンサス (6月～7月)



タピアン ノグランドカバー (3月～12月)

主となる 宿根草

04

ー② オススメの宿根草

耐暑性、耐寒性が強く、育てやすく、管理がラクなもの



アジュガ／グランドカバー
(3月～4月)



PW スーパーアリッサム グランドカバー
(4月～6月、10月～12月)



サルビヤネモローサカラドンナペンステモンハスカーレッド
(5月～6月)



ジキタリス (PW)
(5月～6月)



ガウラ (5月～11月)



エキナセア (6月～8月)



100輪ひまわり (5月～11月)



ルドベキア (6月～10月)



クリスマスローズ (1月～3月)



アネモネ／球根 (3月～4月)



スイセン／球根 (3月～4月)

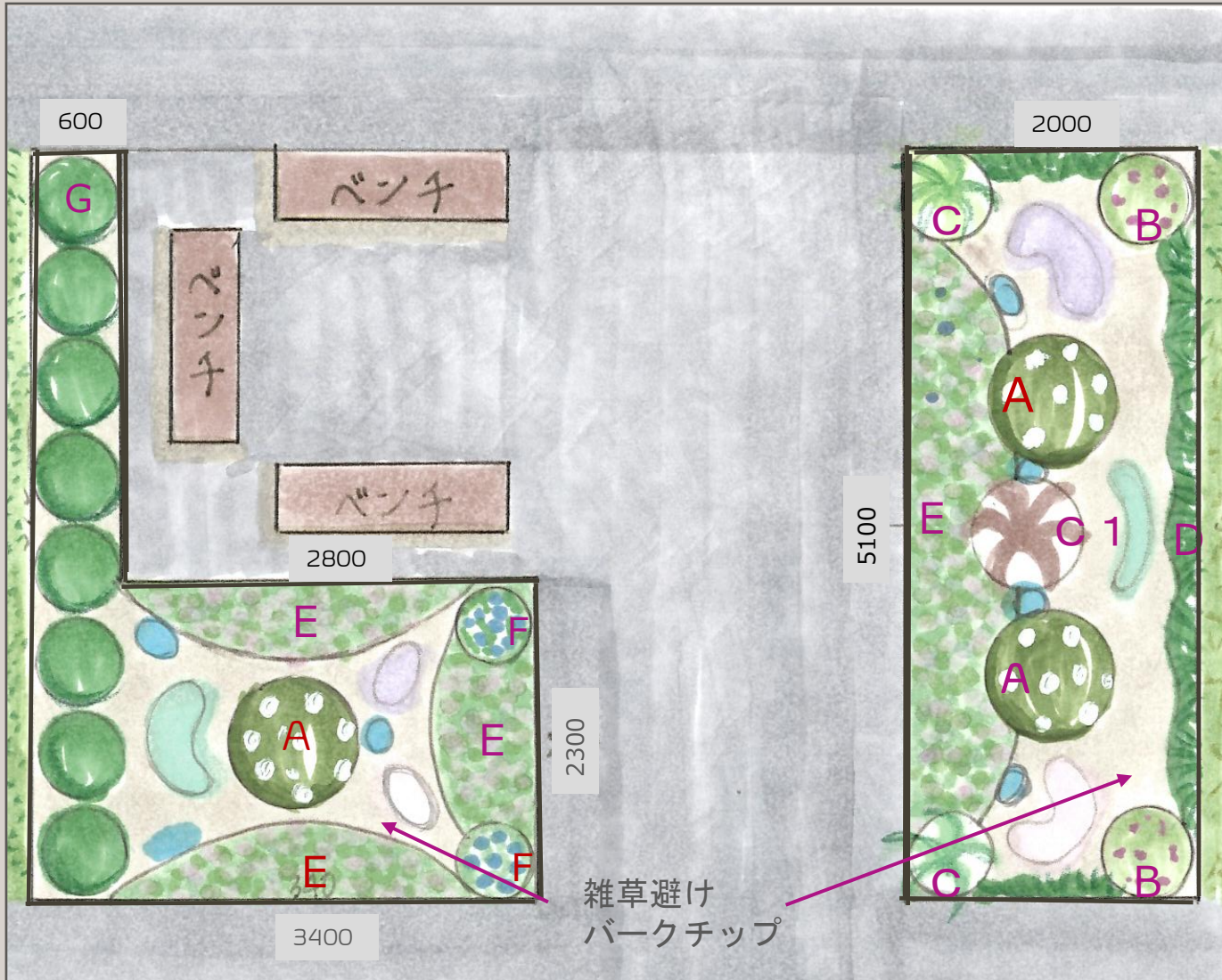


チューリップ／球根 (4月)

球根

05 オススメの植物の配置 (仮)

宿根草を中心に耐暑性、耐寒性が強く、育てやすく、管理がラクなもの



- A : ・アジサイアナベル
- B : ・ユキヤナギ
・シモツケチョコレートフレーム
・シモツケゴールドフレーム
- C 1 ・ニューサイラン
・スティパ
・ミューレンベルキアカピラリス
・パニカムチョコラータ
- D : ・フイリヤブラン
- E : ・タピアン (グランドカバー)
- F : ・pw スーパーサルビア
- G : アガパンサス

その他 宿根草、一年草

植物の植え付けと管理について（プチ園芸知識）

- ☆ 植え付け時期 ◎ 春（梅雨入り前）、秋（気温が下がった頃）
秋植えの方が失敗のリスク（枯れる）が少ない、翌年の夏をラクに超せる

- ☆ 植え付け準備
- 1 雑草取り
 - 2 掘り起こし（最低でも深さ30cm～）耕す
 - 3 有機石灰、バークたい肥、又は腐葉土、赤玉土 軽石、鹿沼土 等
 - 4 緩効性化成肥料（マグアンプk など）
 - 5 害虫予防剤（オルトラン）又は、病害虫予防剤 を規定量入れて良く耕す



- ☆ 植え付け ◎ 苗をポットからゆっくり取り出して株元と土が同じ高さになるように植え付ける。
その後、水 又は、活力剤入り（メネデル 又はリキダス）の水をたっぷりあげる。

- ☆ 植え付け後 ◎ 植え付け後1週間は、活力剤入りの水をあげる。（土が乾いたら）
1週間以降は、微粉ハイポネックス（根張りを促す肥料）を入れた水をあげる。（1回/週）

- ☆ 水やり ◎ 根付くまでの間の植え付け後の1か月は、水を切らないようにする。
真夏の水やりは、朝の時間帯にする。土の温度が上がってからの水やりは厳禁（注意！）

- ☆ 以後の手入れ ◎ 低木、宿根草は、しっかり根ずいてしまえば（2年目～）雨のみで育つ
（真夏の高温、炎天下続きの場合、品種によっては水やりが必要）
◎ 適時 花がら摘み、傷んだ枝葉の除去、切り戻し（剪定）、肥料（液肥、追肥）をあげる。

植え付け植物一覧 1 Point

暑さ、寒さに強い、手入れが楽

植え付け日 2024年11月14日

メインとなる花 宿根草 3株
アジサイ アナベル (PW ミディ ライム)



開花期 初夏～秋
アジサイ科アジサイ属
原産国 北アメリカ東部
落葉低木
樹高 120cm
樹幅 120cm
耐寒性 強
耐暑性 強
日照 日向～半日陰

宿根草
アガパンサス 20株



開花期 初夏～夏
ヒガンバナ科
原産国 南アフリカ
耐寒性多年草
草丈 30～150cm
耐寒性 強
耐暑性 強
日照 日向～半日陰

宿根草
タピアン (バーベナ) 25株



開花期 春～秋
クマツヅラ科
原産国 ブラジル
耐寒性多年草
草丈 20cm
耐寒性 強
耐暑性 強
日照 日向～半日陰

宿根草
サルビアアネモローサ カラドンナ 9株



開花期 初夏
シソ科
原産国 ヨーロッパ
耐寒性多年草
草丈 50～75cm
耐寒性 強
耐暑性 強
日照 日向

宿根草
エキナセア マグナススーペリア 他 5種15株



開花期 初夏～秋
キク科
原産国 北アメリカ
耐寒性多年草
草丈 50～75cm
耐寒性 強
耐暑性 強
日照 日向

宿根草
ユーパトリウム ファントム/レッドワーフ 2株



開花期 夏～秋
キク科
原産国 北アメリカ
耐寒性多年草
草丈 50～90cm
耐寒性 強
耐暑性 強
日照 日向～半日陰

宿根草
アジュガ 5株



開花期 春
シソ科
原産国 アジアヨーロッパ
耐寒性多年草
草丈 ～30cm
耐寒性 強
耐暑性 強
日照 半日陰～日陰

宿根草
ミュレンベルギアカピラリス (グラス) 3株



開花期 晩夏～晩秋
イネ科
原産国 北アメリカ
耐寒性多年草
草丈 60～90cm
耐寒性 強
耐暑性 強
日照 日向

宿根草
テヌイクルミス (グラス) 2株



開花期 晩夏～晩秋
イネ科
原産国 北アメリカ
耐寒性多年草
草丈 60～90cm
耐寒性 強
耐暑性 強
日照 日向

植え付け植物一覧 2

Point

春爛漫

早春 ～ 初夏

球根

スイセン 17球

芳香八重咲き
3月～5月



ラッパ咲きスイセン
3月下旬～4月中旬



芳香スイセン
4月中旬～5月上旬



アネモネ (3月～5月) 40球
八重咲き ピンク



一年草 オルレアースフラワー 9株



開花期 4月～7月
セリカ科オルレア属
原産国 ヨーロッパ
耐寒性 一年草
草丈 60～1m
耐寒性 強
耐暑性 弱い
日照 日向

チューリップ (4月) 200球
6色 (新潟県産 特大サイズ)



一年草

デルフィニウム 9株
5月～6月



ギリアレプタンサブルー 9株
4月～6月



スカピオサ 9株
4月～6月



ポピーパンドラ 6株
5月～7月



ポピーエンジェルクワイア アグロステンマ 40株
5月～7月 9株



クラスペディアクロポーサ 8株
5月～8月



Before & After

↓ Before 除草後



↓ Before 除草後



↓ Before 除草後



↓ after

↓ Before 除草後



↓ after

耕し作業中



来年度は、手入れと新たに植え付けをして
Gardenの完成を目指しましょう！

活動風景

土作り



土作り



花の植え付け



花の植え付け



入学式2 024年4月8日





チューリップ
春爛漫